

0 ÚVOD

Zmenou spoločensko-ekonomického systému a najmä presunom viacerých kompetencií z pôsobnosti okresov na obce sa na miestne samosprávne orgány presúvajú i rozhodnutia, akým smerom sa ich vývoj a rozvoj bude uberať.

Zákon o podpore regionálneho rozvoja č. 503/2001 Z. z. ako jeden zo základných dokumentov podpory regionálneho rozvoja územia definuje program hospodárskeho a sociálneho rozvoja obce (ďalej PHSR). PHSR predstavuje strednodobý programový dokument, ktorý obsahuje okrem analýzy hospodárskeho a sociálneho rozvoja obce aj hlavné smery jej vývoja, ustanovuje ciele a prvoradá potreby i úlohy dominantné v rozvoji technickej a sociálnej infraštruktúry, v starostlivosti o životné prostredie, vo vzdelávaní, v kultúre a v ďalších oblastiach i návrh finančného a administratívneho zabezpečenia.

PHSR obce LEHOTA treba chápať ako koncepčný dokument identifikujúci nielen hlavné problémy rozvoja obce, ale i opatrenia, ktoré by mali k riešeniu týchto problémov prispieť.

Tento programový dokument je v plnom súlade s rozvojovými dokumentmi vyššej hierarchickej úrovne, ako sú napr. Partnerská dohoda, Program rozvoja NSK 2012-2018, PHSR NSK 2008-2015, PHSR Združenia obcí mikroregiónu Veľké Zálužie – Lehota – Jarok – Báb – Rumanová (2008), Integrovaná stratégia MAS Vitis.

PHSR obce vychádza z podrobnej mikrogeografickej analýzy - výsledkom je stratégia rozvoja obce a akčný plán jej rozvoja - ktorý transformuje definované strategické ciele do konkrétnych realizačných krokov.

Vypracovanie tohto programového dokumentu znamená, že obec sa môže zapojiť do procesu využitia nielen verejných prostriedkov i prostriedkov EÚ (Metodická príručka pre vypracovanie PHSR, 2004, Zamkovský, red., 2004).

Podakovanie v súvislosti s tvorbou tohto dokumentu patrí všetkým pracovníkom obecného úradu i ďalším zainteresovaným za ústretový prístup i spoluprácu pri získavaní informácií o území.

1 ANALYTICKÁ ČASŤ

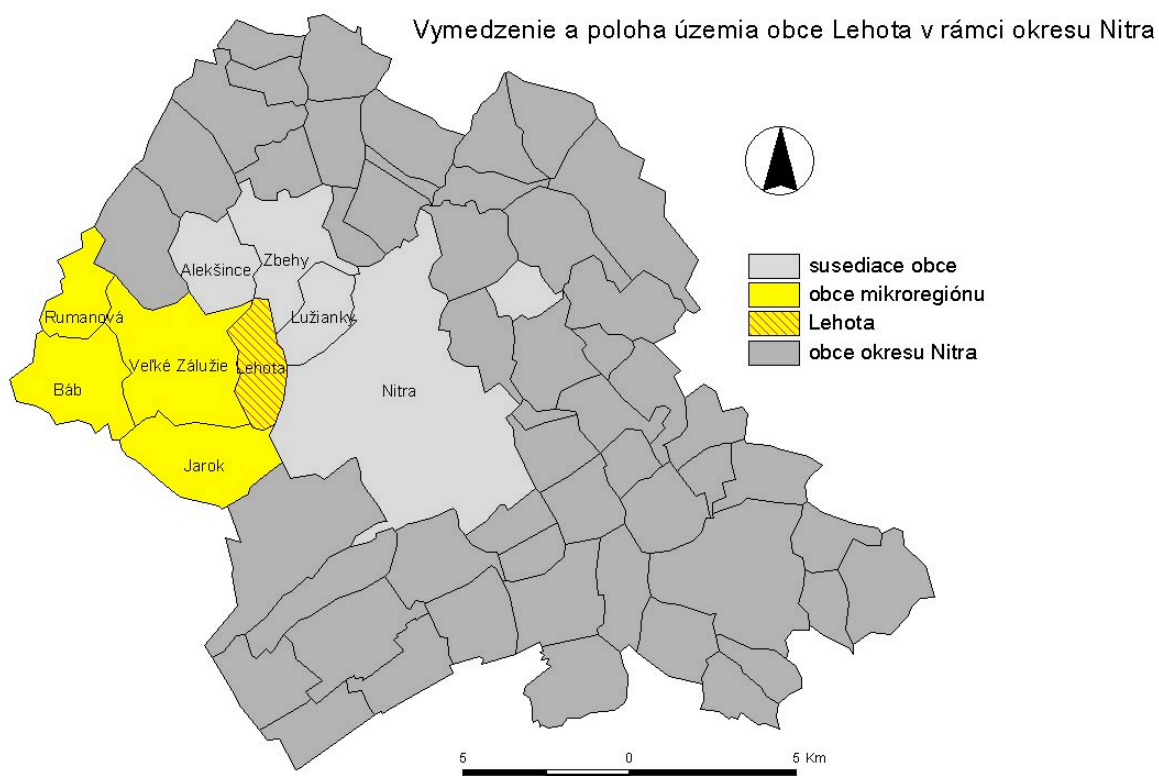
1.1 SITUAČNÁ ANALÝZA

1.1.1 VYMEDZENIE ÚZEMIA

Obec Lehota **leží** v západnej časti okresu Nitra a východnej časti Združenia obcí mikroregiónu Veľké Zálužie – Lehota – Jarok – Báb – Rumanová. Rozkladá sa na Podunajskej pahorkatine, z ktorej na územie zasahuje Nitrianska pahorkatina. Tvar katastra obce je pretiahnutý v smere sever–juh. Na severe susedí s obcou Zbehy, na severovýchode s obcou Lužianky, na východe s mestom Nitra, na juhu s obcou Jarok, na západe s obcou Veľké Zálužie a na severozápade s obcou Alekšince.

Obec sa nachádza v zázemí krajského mesta Nitra, pričom jej územím prechádza významná cestná komunikácia - štátna cesta I/51, spájajúca Nitru s Bratislavou (R1).

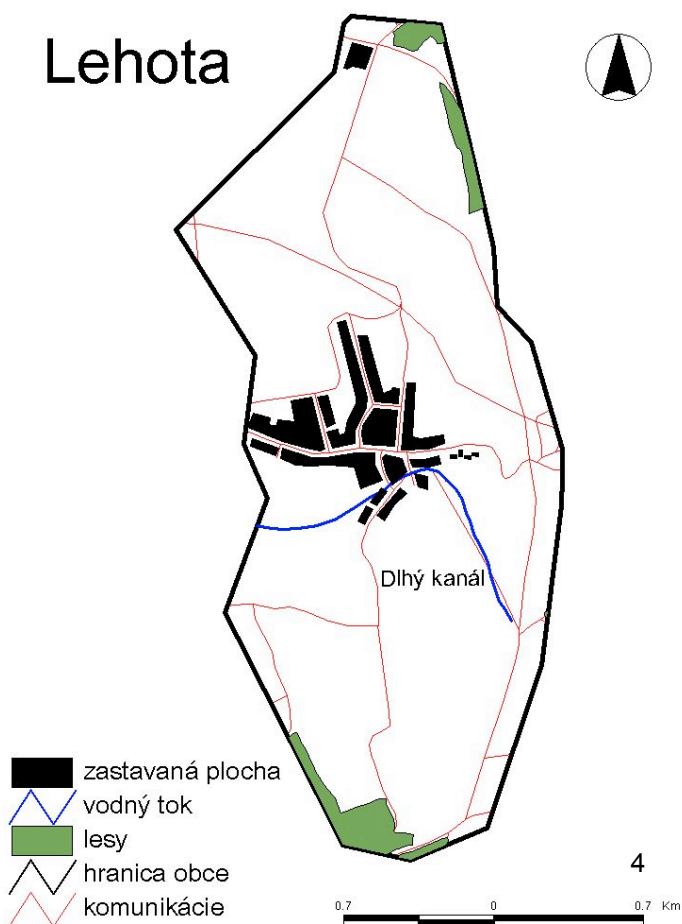
Veľkosťou plochy katastrálneho územia obec patrí k menším obciam, avšak počtom obyvateľov k väčším obciam okresu Nitra. Celková **rozloha obce** je 11,00 km² (1 100 ha). **Počet obyvateľov** v r. 2012 dosiahol 2183 osôb pri hustote 198 obyvateľov/km². V porovnaní s okresom Nitra má obec väčšiu hustotu obyvateľstva. (zdroj: ŠÚ SR).



1.1.2 PRÍRODNÉ POMERY

Prírodné podmienky obce sú ovplyvnené **geologickými pomermi** a charakterom **reliéfu**. Územie patrí do Podunajskej pahorkatiny, ktorá je celkom Podunajskej nížiny. Podunajská pahorkatina je v katastri obce zastúpená Zálužianskou pahorkatinou, ktorá má mierne zvlnený reliéf. Tvorí ploché chrbty a úvalinové doliny. Budované sú v podloží treťohornými ílmi, pieskami a pieskovecami, na ktorých sú uložené štvrťohorné spraše a sprašové hliny. Vzhľadom

Lehota



na geologickú stavbu je územie chudobné na nerastné suroviny. Nadmorská výška sa pohybuje do 231 m. n. m.

Z klimatického hľadiska leží obec v teplej klimatickej oblasti, v teplom mierne suchom okrsku s miernou zimou, s teplotou v januári nad $-3\text{ }^{\circ}\text{C}$, počtom letných dní v roku je do 50, s maximálnou teplotou vzduchu $25\text{ }^{\circ}\text{C}$ (Konček, 1980). Z klimatickogeografického hľadiska je územie zaradené do subtypu prevažne teplej nížinnej klímy s teplotou v januári $-1,5\text{ }^{\circ}\text{C}$ až $-4\text{ }^{\circ}\text{C}$, s teplotou v júli $19,5\text{ }^{\circ}\text{C}$ až $18,5\text{ }^{\circ}\text{C}$ a priemernými ročnými zrážkami 650 až 700 mm.

Vodstvo obce charakterizujú menšie vodné toky. Tvorí ich Zalamintský potok a Lehotský potok, vlievajúc sa do Dlhého kanálu, ktorý patrí do povodia rieky Váh. Najvyššie vodné stavy a prietoky dosahujú vodné toky v marci až v apríli.

Z pôdných typov prevládajú na väčšine územia hnedozeme. Zastupujú ich hnedozeme modálne a hnedozeme erodované na sprašiach a hnedozeme pseudoglejové na sprašových a polygenetických hlinách. Vodné toky sprevádzajú v území ťažké fluvizeme glejové. Lokálne sú tiež na území zastúpené pseudogleje modálne na sprašových a polygenetických hlinách. **Pôdne druhy** reprezentujú prevažne hlinité pôdy.

Potenciálnu prirodzenú **vegetáciu** tvoria pozdĺž vodných tokov jaseňovo-brestovo-dubové lesy, na sprašových tabuliach dubovo-hrabové lesy a na sprašových pahorkatinách dubové a dubovo-cerové lesy. Väčšina územia je v súčasnosti výrazne odlesnená a intenzívne poľnohospodársky využívaná, s čím súvisí skutočnosť, že z pôvodných lesov sa zachovali iba fragmenty so zmeneným druhovým zložením s dominantným zastúpením kultúry agáta bieleho. Pás lesnatého porastu sa nachádza v južnej časti obce. Zo **živočíšstva** prevažujú druhy biotopu lesa, polí a lúk a na vodné toky sú viazaní zástupcovia fauny vôd a ich brehov.

V katastrálnom území obce sa **chránené územia** nenachádzajú.

1.1.3 Z HISTÓRIE OBCE

Obec Lehota patrí k mladším obciam Nitrianskeho kraja - **prvýkrát sa spomína v r. 1244** v spore zemanov z Aba Lehoty proti komesovi Andrejovi z Okoličnej. Kolonizáciu veľmoža Abu z rodu Hunt – Poznan dokumentuje šoltýska listina z roku 1303. Obec vo svojom vývoji mala viacero majiteľov. V roku 1437 bola Lehotha alias Lehothka súčasťou majetku rodiny Ocskayovcov. Od roku 1453 patrila do príslušenstva hradu Hlohovec, v 16. storočí ostrihomskej kapitule. Ostrihomský arcibiskup J. Slepčiansky v r. 1688 daroval svoj podiel z obce Nitrianskej kapitule a následne zemanom Lefantovským. K ďalším majiteľom obce patrili Kvassayovci a Užovičovci. Ocskayovci získali späť svoj majetok v r.1694. Začiatkom 17. storočia bola obec zničená Turkami. Negatívne sa na vývoji obce podpísal aj mor, ktorý postihol obec v rokoch 1710 a 1739.

Kapitalistické vzťahy sa začínajú naplno rozvíjať v obci po zrušení nevoľníctva v roku 1848, kedy boli urbáriálni poddaní oslobodení od feudálnych povinností a mohli sa stať vlastníkami pôdy. V poľnohospodárskej výrobe pretrvávalo pestovanie tradičných plodín (obilniny, zemiaky, kukurica, ovocie). Po vzniku prvej Československej republiky v obci nenastávajú podstatnejšie zmeny, obyvateľstvo sa naďalej zaoberá poľnohospodárstvom a vinohradníctvom a bez výrazných zmien zostali aj majetkové pomery, pričom najväčšími zemepánmi bola rodina grófa Zámojského.

Po II. svetovej vojne nastáva intenzívna obnova zničeného hospodárstva. V roku 1950 bolo v obci založené JRD a začína dynamickejší rozvoj obce.

Transformačné zmeny po roku 1989 prinášajú zmenu prechodu z centrálne riadeného hospodárstva na trhové hospodárstva a vznik súkromného sektoru.

1.1.4 DEMOGRAFICKÉ POMERY

1.1.4.1 Ľudské zdroje a ich potenciál

Jedným z najvýznamnejších potenciálov rozvoja každého územia je jeho ľudský potenciál. Je výsledkom dlhodobého populačného a hospodárskeho vývoja, v dôsledku čoho sa vyznačuje viacerými špecifikami.

Ľudský potenciál sa hodnotí rôznymi demografickými ukazovateľmi ako je počet obyvateľov, hustota zaľudnenia či štruktúra obyvateľstva.

V roku 2012 mala obec 2183 obyvateľov, čo tvorí 1,4 % z počtu obyvateľov okresu Nitra. Týmto číslom sa zaradila medzi väčšie obce okresu Nitra.

V obci je aj vysoká **hustota obyvateľov na km²**, ktorá v roku 2012 dosiahla 198,00 obyvateľov na km², čo je nad priemerom okresu Nitra (184 obyvateľov na km²) aj nad priemerom Nitrianskeho kraja (109 obyvateľov/ km²) a priemerom Slovenskej republiky (110 obyvateľov/ km²). Základné demografické ukazovatele obce Lehota sú zobrazené v tab. č. 1.

Tab. č. 1 - Základné demografické ukazovatele obce Lehota

| Územie | Plocha v km ² | Počet obyvateľov v rokoch | | | | Index rastu | | | Hustota zaľudnenia na km ² rok 2012 |
|---------------------|--------------------------|---------------------------|-----------|-----------|-----------|-------------|--------|--------|--|
| | | 1991 | 2001 | 2007 | 2012 | 2001/ | 2007/ | 2012/ | |
| | | | | | | 1991 | 2001 | 2007 | |
| Obec Lehota | 11 | 1 869 | 1 819 | 1 848 | 2183 | 97,3 | 101,59 | 118,13 | 198 |
| okres Nitra | 870,7 | - | 163 565 | 164 091 | 159761 | | 100,32 | 97,36 | 184 |
| Nitriansky kraj | 6343 | 715 917 | 712 312 | 706 758 | 688 400 | 99,5 | 99,22 | 97,40 | 109 |
| Slovenská republika | 49 036 | 5 274 335 | 5 379 455 | 5 400 998 | 5 410 836 | 102 | 102,3 | 100,18 | 110 |

Zdroj: Sčítanie obyvateľov, domov a bytov, 1991, 2001, 2011 KŠŠÚ Nitra, 2007, 2008, 2011

Vývoj počtu obyvateľov

Vo vývoji počtu obyvateľov môžeme v posledných rokoch pozorovať výraznejší nárast, v rokoch 2007 - 2012 vzrástol počet obyvateľov o 335. Celkový nárast je spôsobený aj prirodzeným aj migračným prírastkom, ktoré majú v posledných rokoch najmä rastúci trend.

Historicky, mala obec maximálny počet obyvateľov v roku 1970, a to 2437 obyvateľov. V priebehu nasledujúcich tridsiatich rokov dochádzalo ku kolísavému

vývoju počtu obyvateľov. Až od roku 2001 registrujeme trend mierneho nárastu počtu obyvateľov, ktorý je najvýraznejší za posledné roky, t.j. 2011 a 2012.

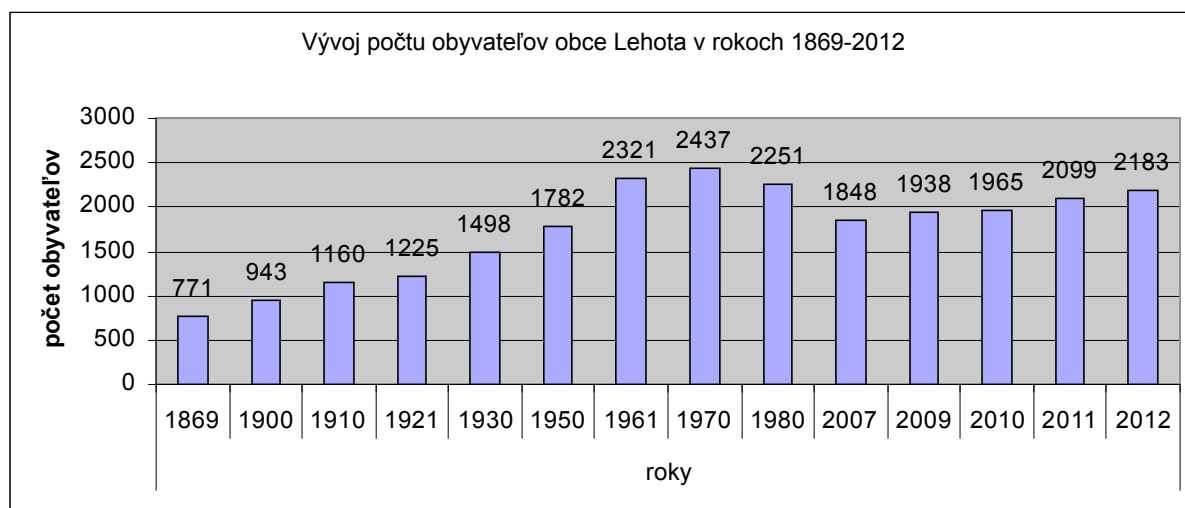
Obec Lehota patrila v r. 2012, počtom obyvateľov 2183, k väčším obciam okresu Nitra.

Tab. č. 2 - Vývoj počtu obyvateľov obce Lehota (r. 1869 - 2012)

| | Počet obyvateľov v roku | | | | | | | | | | | | | |
|---------------|-------------------------|------|------|------|------|------|------|------|------|------|------|------|------|------|
| | 1869 | 1900 | 1910 | 1921 | 1930 | 1950 | 1961 | 1970 | 1980 | 2007 | 2009 | 2010 | 2011 | 2012 |
| Lehota | 771 | 943 | 1160 | 1225 | 1498 | 1782 | 2321 | 2437 | 2251 | 1848 | 1938 | 1965 | 2099 | 2183 |

Zdroj: Retrospektívny lexikón obcí 1850 -1970, Sčítanie obyvateľov, domov a bytov 1980, 1991, 2001, KS ŠÚ Nitra, 2006, 2008-2012

Graf č. 1 - Vývoj počtu obyvateľov obce Lehota (r. 1869 - 2012)



Dynamika obyvateľstva

Ukazovatele prirodzený prírastok a migračný pohyb vyjadrujú dynamiku obyvateľstva.

Počet obyvateľov v obci sa v posledných rokoch, najmä v rokoch 2011 a 2012, výrazne zvýšil. V obci sa narodilo viac obyvateľov a zároveň aj viac obyvateľov sa do obce prisťahovalo.

Tento jav súvisí s procesom suburbanizácie - sťahovaním obyvateľstva z mesta do okolitých obcí.

Výnimkou v trende imigrácie je rok 2011, kedy sa z obce vysťahovalo viac obyvateľov ako sa do nej prisťahovalo.

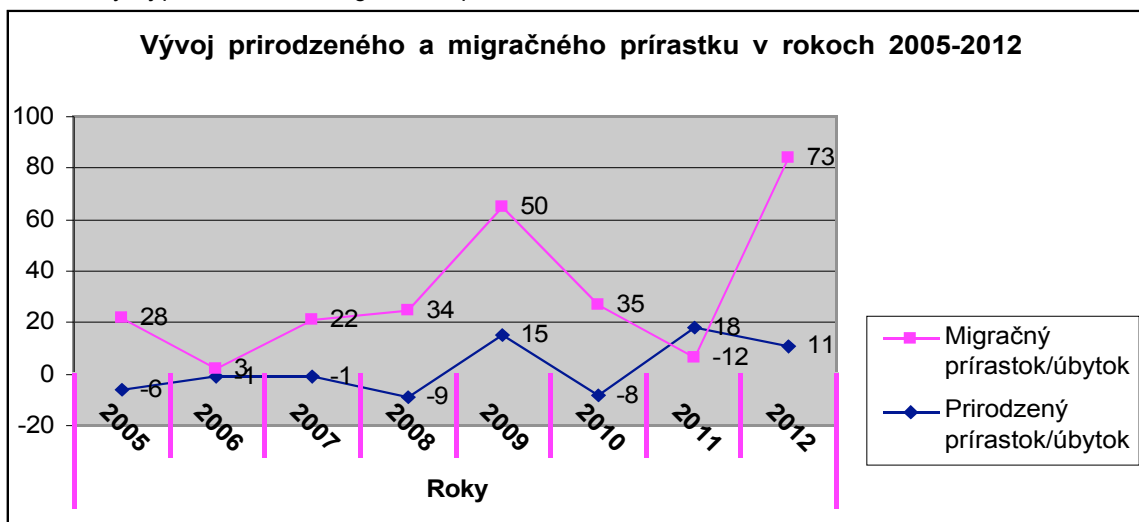
V bilancii celkového prírastku obyvateľov obce (tab. č. 3) sa prejavuje stúpajúca tendencia. V roku 2012 celkový prírastok dosiahol hodnotou 84 obyvateľov, z toho prirodzený prírastok tvorilo 11 obyvateľov a migračný prírastok bol 73 obyvateľov.

Tab. č. 3 – Vývoj prirodzeného a migračného prírastku obyvateľov obce Lehota v r. 2005 – 2012

| | Roky | | | | | | | |
|------------------------------------|------|------|------|------|------|------|------|------|
| | 2005 | 2006 | 2007 | 2008 | 2009 | 2010 | 2011 | 2012 |
| Natalita | 19 | 14 | 20 | 17 | 34 | 18 | 33 | 28 |
| Mortalita | 25 | 15 | 21 | 26 | 19 | 26 | 15 | 17 |
| Prirodzený prírastok/úbytok | -6 | -1 | -1 | -9 | 15 | -8 | 18 | 11 |
| Imigrácia | 40 | 26 | 50 | 55 | 78 | 60 | 16 | 97 |
| Emigrácia | 12 | 23 | 28 | 21 | 28 | 25 | 28 | 24 |
| Migračný prírastok/úbytok | 28 | 3 | 22 | 34 | 50 | 35 | -12 | 73 |
| Celkový prírastok | 22 | 2 | 21 | 25 | 35 | 27 | 6 | 84 |

Zdroj: Krajská správa Štatistického úradu v Nitre, štatistický úrad za obce 2005-2012, vlastné prepočty

Graf č. 2 Vývoj prirodzeného a migračného prírastku v obci v rokoch 2005-2012



V roku 2012 sledujeme v demografickom vývoji Nitrianskeho kraja a okresu Nitra, prirodzený úbytok počtu obyvateľov (okres Nitra: 30 obyvateľov, Nitriansky kraj 1683 obyvateľov). Napriek tomu, v obci Lehota bol vývoj sledovaného trendu opačný, prirodzený prírastok obyvateľov dosiahol hodnotu 11.

Čo sa týka migračného prírastku/úbytku, v okrese Nitra aj v Nitrianskom kraji bol v roku 2012 zreteľný migračný prírastok (okres Nitra 369 obyvateľov, Nitriansky kraj

519 obyvateľov). Obec Lehota dosiahla v roku 2012 prirodzený prírastok 73 obyvateľov.

Štruktúra obyvateľstva

Štruktúra obyvateľstva podľa pohlavia (tab. č. 4) je vyrovnaná, v roku 2012 ženy tvorili 50,11 % obyvateľstva (r. 2012). Počet mužov a žien rastie v priebehu posledných rokov pomerne rovnomerne, môžeme vidieť trend mierneho zvýšenia počtu žien a zníženia počtu mužov.

Tab. č. 4 - Štruktúra obyvateľstva obce Lehota podľa pohlavia v rokoch 2005-2012

| Územie | Rok | Počet obyvateľov | Muži | | Ženy | |
|-----------------|------|------------------|---------|-------|---------|-------|
| | | abs. | abs. | % | abs. | % |
| Lehota | 2005 | 1825 | 915 | 50,14 | 910 | 49,86 |
| | 2006 | 1827 | 916 | 50,14 | 911 | 49,86 |
| | 2007 | 1848 | 921 | 49,84 | 927 | 50,16 |
| | 2009 | 1938 | 959 | 49,48 | 979 | 50,52 |
| | 2010 | 1965 | 964 | 49,06 | 1001 | 50,94 |
| | 2011 | 2099 | 1036 | 49,36 | 1063 | 50,64 |
| | 2012 | 2183 | 1089 | 49,89 | 1094 | 50,11 |
| okres Nitra | 2011 | 159 143 | 76900 | 48,32 | 82 243 | 51,68 |
| | 2012 | 159761 | 77120 | 48,27 | 82641 | 51,73 |
| Nitriansky kraj | 2011 | 689 564 | 334437 | 48,50 | 355127 | 51,50 |
| | 2012 | 688 400 | 334 146 | 48,54 | 354 254 | 51,46 |

Zdroj: Krajská správa štatistického úradu v Nitre, 2005-2012

Veková štruktúra obyvateľstva

Vo vývoji vekovej štruktúry obyvateľstva v rokoch 2005-2012 môžeme vidieť pomerne rovnomerný nárast v počte obyvateľov v predproduktívnom veku, nárast počtu obyvateľov v produktívnom veku a pokles počtu obyvateľov v poproduktívnom veku.

Zmenu v počte obyvateľov vo všetkých 3 vekových kategóriách môžeme sledovať najmä v rokoch 2011 a 2012.

Obyvateľstvo v produktívnom veku tvorí väčšinu obyvateľov obce a jeho počet sa v posledných rokoch zvyšuje.

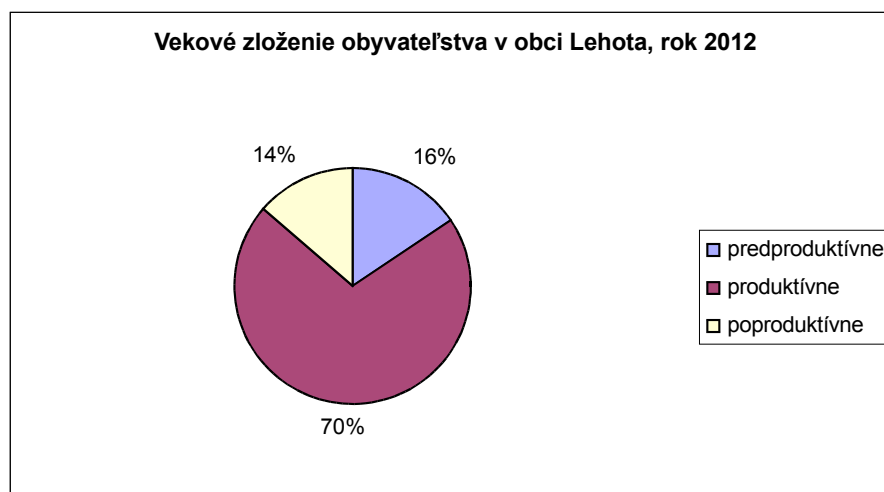
Tab. č. 5 - Veková štruktúra obyvateľstva obce Lehota v rokoch 2005 – 2012

| Územie | Veková štruktúra obyvateľstva | | | | | | |
|--------|-------------------------------|-----------------|-------|-------------|-------|---------------|-------|
| | Obec Lehota | predproduktívne | | produktívne | | poproduktívne | |
| | | absolútne | % | absolútne | % | abs. | % |
| | 2005 | 281 | 15,4 | 1086 | 60,05 | 448 | 24,55 |
| | 2006 | 273 | 14,94 | 1105 | 60,48 | 449 | 24,58 |
| | 2007 | 272 | 14,72 | 1119 | 60,55 | 457 | 24,73 |
| | 2008 | 273 | 14,58 | 1 147 | 61,24 | 453 | 24,19 |
| | 2009 | 295 | 15,22 | 1178 | 60,78 | 465 | 23,99 |

| | | | | | | | |
|----------------|------|---------|-------|-----------|-------|---------|-------|
| | 2010 | 295 | 15,01 | 1 197 | 60,92 | 473 | 24,07 |
| | 2011 | 327 | 15,58 | 1485 | 70,75 | 287 | 13,67 |
| | 2012 | 342 | 15,67 | 1541 | 70,59 | 300 | 13,74 |
| okres Nitra | 2011 | 22 285 | 13,98 | 115 259 | 72,30 | 21 878 | 13,72 |
| | 2012 | 22 337 | 13,98 | 114 861 | 71,90 | 22 563 | 14,12 |
| | 2011 | 93 474 | 13,56 | 499 129 | 72,38 | 96 961 | 14,06 |
| | 2012 | 92 732 | 13,47 | 496 510 | 72,13 | 99 158 | 14,40 |
| | 2011 | 832 571 | 15,41 | 3 881 088 | 71,81 | 690 622 | 12,78 |
| | 2012 | 831 320 | 15,36 | 3 870 038 | 71,52 | 710 222 | 13,13 |

Zdroj: Krajská správa štatistického úradu v Nitre, 2005-2012

Graf č. 3 - Veková štruktúra obyvateľov obce Lehota (r. 2012)



S demografickou situáciou obyvateľstva obce úzko súvisia aj ďalšie vybrané demografické ukazovatele (tab. č. 7, graf č. 5), vyjadrujúce špecifické demografické procesy a to: index starnutia, index vitality a index ekonomickej zaťaženia.

Index starnutia a index vitality nám naznačujú proces starnutia, resp. mladnutia populácie. *Index starnutia* (pomer poproduktívnej a predproduktívnej zložky obyvateľstva) vyjadruje počet osôb vo veku 65 a viac rokov pripadajúcich na 100 osôb vo veku 0-14 rokov. *Index vitality* (pomer predproduktívnej a podproduktívnej zložky obyvateľstva) vyjadruje počet osôb vo veku 0-14 rokov pripadajúcich na 100 osôb vo veku nad 65 rokov.

Vývoj indexu starnutia a indexu vitality naznačujú mladnutie obyvateľstva v obci Lehota. *Index starnutia* od roku 2005 klesá, pričom najvýraznejší skok zaznamenal v rokoch 2011 a 2012. To naznačuje znižovanie počtu obyvateľov v poproduktívnom veku na počet obyvateľov v predproduktívnom veku. *Index vitality* od roku 2005 rastie, pričom v roku 2011 a 2012 zaznamenal výrazné zvýšenie.

Index ekonomickej zaťaženia je pomerom počtu osôb v predproduktívnom a poproduktívnom veku k osobám v produktívnom veku. Vyjadruje mieru, akou je produktívna zložka populácie zaťažená neproduktívnou zložkou populácie. Hodnota tohto indexu v obci klesá, čo pre územie znamená pozitívny vývoj, keďže sa znižuje zaťaženie obyvateľstva poproduktívnou zložkou obyvateľstva.

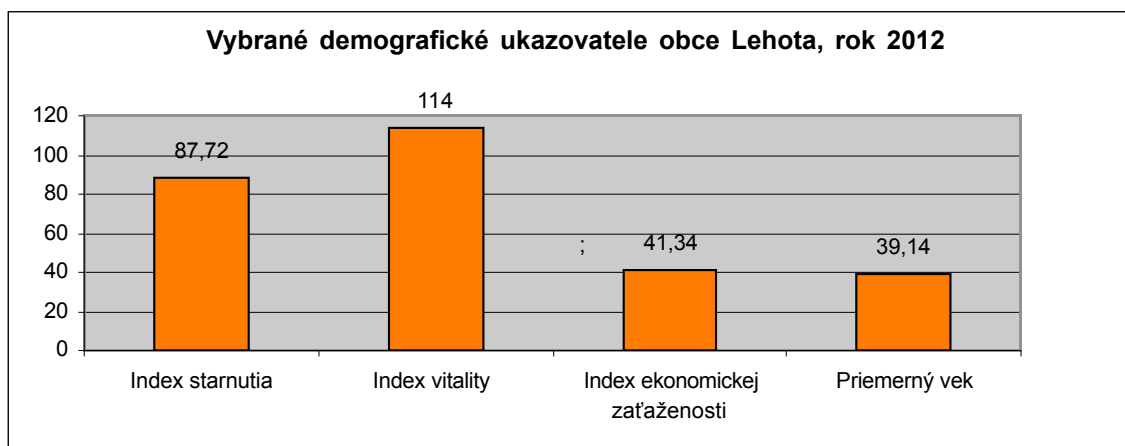
Priemerný vek populácie obce dosiahol v roku 2012 hodnotu 39,14 rokov.

Tab. č. 6- Vybrané demografické ukazovatele obce Lehota v rokoch 2006-2012

| | Rok | Index starnutia | Index vitality | Index ekonomickej zaťaženia | Priemerný vek |
|------------------------|------|-----------------|----------------|-----------------------------|----------------|
| Obec Lehota | 2005 | 159,43 | 62,72 | 67,13 | 39,91 |
| | 2006 | 164,47 | 60,80 | 65,34 | 40,23 |
| | 2007 | 168,01 | 59,52 | 64,14 | 40,45 |
| | 2008 | 165,93 | 60,26 | 63,3 | 40,28 |
| | 2009 | 157,63 | 63,44 | 64,52 | 40,17 |
| | 2010 | 160,34 | 62,73 | 64,16 | 40,16 |
| | 2011 | 87,77 | 113,94 | 41,35 | 39,2 |
| | 2012 | 87,72 | 114 | 41,66 | 39,14 |
| Okres Nitra | | | | | |
| | 2011 | 98,17 | 101,86 | 64,16 | 40,11 |
| | 2012 | - | 99,00 | 41,35 | - |
| Nitriansky kraj | | | | | |
| | 2011 | 179,70 | 96,40 | 39,25 | 40,49 |
| | 2012 | údaj nezistený | 93,52 | 39,83 | údaj nezistený |
| Slovensko | 2011 | 166,90 | 120,55 | 39,25 | 39,05 |
| | 2012 | - | 117,05 | 39,83 | - |

Zdroj: KS ŠÚ Nitra, 2005 – 2012

Graf č. 4 - Vybrané demografické ukazovatele obce Lehota (r. 2012)



Okrem vekovej štruktúry je pre plánovanie rozvoja obce dôležité poznať aj vzdelanostnú štruktúru obyvateľstva, ktorá má vplyv na trh práce.

Vo vzdelanostnej štruktúre obyvateľstva (tab. č. 7) najväčšiu skupinu obyvateľov tvoria osoby so základným vzdelaním a odborným vzdelaním bez maturity (937 osôb, 44,84 %). Druhou najväčšou skupinou sú osoby so vzdelaním

ukončeným maturitou (569 osôb, 27,22 %). Treťou skupinou sú osoby s vysokoškolským vzdelaním 182 osôb, 8,71%). V obci žije 321 osôb bez vzdelania (15,36%). Obyvateľov, ktorí v Sčítaní obyvateľov, domov a bytov 2011 (SOBD2011) neuviedli svoje vzdelanie je 81 (3,88%).

Obec disponuje pracovnou silou najmä v oblasti vyučenia, čo je potenciál pre rozvoj drobného podnikania v obci.

Tab. č. 7 Vzdelanostná štruktúra obyvateľstva obce Lehota (r. 2011)

| Vzdelanostná štruktúra obyvateľstva SOBD 2011 | | % |
|---|-------------|---------------|
| Základné vzdelanie | 322 | 15,41 |
| Učňovské (bez maturity) | 355 | 16,99 |
| Stredné odborné (bez maturity) | 260 | 12,44 |
| úplné stredné učňovské (s maturitou) | 87 | 4,16 |
| úplne stredné odborné s maturitou | 408 | 19,52 |
| úplné stredné všeobecné | 60 | 2,87 |
| Vyššie odborné | 14 | 0,67 |
| Vysokoškolské bakalárske | 37 | 1,77 |
| Vysokoškolské Mg.,Ing.,Dok., | 136 | 6,51 |
| Vysokoškolské doktorantské | 9 | 0,43 |
| bez vzdelania | 321 | 15,36 |
| Nezistené | 90 | 3,87 |
| Spolu obyvateľov | 2099 | 100,00 |

Zdroj:
Sčítanie
obyvateľov,
domov
a bytov 2011

Národnostná štruktúra obyvateľov obce Lehota (tab. č. 8) je homogénna. K slovenskej národnosti sa hlási 1949 obyvateľov. Z ostatných národností v obci je zastúpená česká (0,29%) a maďarská (0,43%) národnosť.

Môžeme vidieť, že v porovnaní s posledným sčítaním ľudu v roku 2001 sa národnostná štruktúra obyvateľstva veľmi nezmenila.

Tab. č. 8 - Národnostná štruktúra obyvateľov obce Lehota (r. 2001 a 2011)

| Obec Lehota | Národnosť | | | | | | | | | |
|----------------|-----------|-------|----------|------|-------|------|--------|---|-----------------|------|
| | Slovenská | | Maďarská | | Česká | | Rómska | | Iná a nezistená | |
| | abs. | % | abs. | % | abs. | % | abs. | % | abs. | % |
| Rok 2001 | 1799 | 98,90 | 4 | 0,22 | 9 | 0,50 | - | - | 7 | 0,38 |
| Rok 2011 | 1946 | 93,11 | 9 | 0,43 | 6 | 0,29 | 0 | 0 | 138 | 6,60 |

Zdroj: Sčítanie obyvateľov, domov a bytov, 2001, 2011

Religiózná štruktúra obyvateľov obce je takmer homogénna. Až 93,11 % obyvateľov je rímsko-katolíckeho vyznania (r. 2011), malé percento obyvateľov obce je iného vierovyznania.

Tab. č. 9 - Religiózná štruktúra obyvateľov obce Lehota (r.2001)

| Obec | Vierovyznanie | | | | | | | | | |
|------|------------------------|---|---|---|-------------------------------|---|--------------|---|---------------------|---|
| | Rímskokatolícka cirkev | | Evanjelická cirkev augsburgského vyznania | | Reformovaná kresťanská cirkev | | Bez vyznania | | Ostatné a nezistené | |
| | abs. | % | abs. | % | abs. | % | abs. | % | abs. | % |

| | | | | | | | | | | |
|-------------------------|------|-------|---|------|----|------|-----|------|-----|------|
| Lehota, rok 2011 | 1702 | 93,57 | 5 | 0,27 | - | - | 90 | 4,95 | 22 | 1,21 |
| Lehota, rok 2011 | 1664 | 79,62 | 9 | 0,43 | 20 | 0,96 | 198 | 9,47 | 208 | 9,52 |

Zdroj: Sčítanie obyvateľov, domov a bytov, 2001, 2011

1.1.4.2 Domový a bytový fond

Štruktúru domového a bytového fondu obce Lehota v r. 2011 tvorilo 663 rodinných domov a 5 bytových domov. Z toho trvalo obývaných bolo 560 rodinných domov a všetkých 5 bytových domov (tab. č. 11, graf č. 8).

Môžeme vidieť, že v počte bytových domov nenastala žiadna zmena oproti roku 2001, v obci ich je päť. Obec v budúcnosti plánuje výstavbu nových bytových jednotiek.

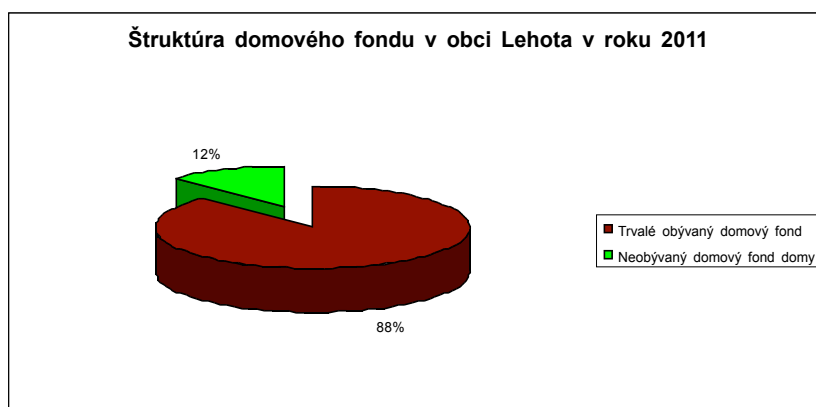
Domový fond (t.j. rodinné domy a bytové domy) spolu v roku 2011 tvorilo 668 rodinných a bytových domov, čo je oproti roku 2001 nárast o 79 rodinných domov a pokles o 2 ostatné budovy.

Tab. č. 10 - Základné ukazovatele domového fondu v r. 2001 a 2011

| Ukazovateľ | Rodinné domy | Bytové domy | Ostatné budovy | Domový fond spolu |
|----------------------------------|--------------|-------------|----------------|-------------------|
| Domov spolu, 2001 | 582 | 5 | 2 | 589 |
| Domov spolu, 2011 | 663 | 5 | 0 | 668 |
| Zmena oproti roku 2001 | +81 | 0 | -2 | +79 |
| Trvale obývané domy, 2001 | 489 | 5 | 1 | 495 |
| Trvale obývané domy, 2011 | 560 | 5 | 0 | 576 |
| Zmena oproti roku 2001 | +71 | 0 | -1 | +81 |

Zdroj: Sčítanie obyvateľov, domov a bytov 2001 a 2011

Graf č. 6 Štruktúra domového fondu obce Lehota (rok 2011)



Domový fond obce je využívaný na 88 %, 12 % z domového fondu obce je nevyužívaných z rôznych dôvodov.

Najviac rodinných domov nevyužívaných na trvalé bývanie je nevyužitých, pretože sú určené na rekreačný účel (39). Ďalší dôvod ich nevyužitia je nespôsobilosť na bývanie. Takýchto domov bolo v roku 2011 v obci 21.

Tab. č. 11 Domový fond podľa dôvodu neobývanosti

| Domový fond podľa dôvodu neobývanosti | | | | | | |
|---------------------------------------|---------------------|-----------------------|------------------------|-----------------|-----------|-----------------|
| Zmena vlastníkov | určené na rekreáciu | uvoľnené na prestavbu | nespôsobilé na bývanie | z iných dôvodov | Nezistené | Spolu neobývané |
| 6 | 39 | 10 | 21 | 12 | 4 | 92 |

Zdroj: Sčítanie obyvateľov, domov a bytov 2011

V rodinných a bytových domoch sa nachádzajú byty. Pre účely sčítania ľudu v roku 2011 sa pod pojmom byt rozumelo nasledovné: byt je obytná miestnosť alebo súbor obytných miestností s príslušenstvom, usporiadaný do funkčného celku s vlastným uzavretím, určený na trvalé bývanie. Byt má mať východ na spoločnú chodbu, schodisko, ulicu, dvor, alebo do iných priestorov. Za byty na účely sčítania sa považovali aj obytné miestnosti v slobodárňach, penziónoch, domoch hotelového typu, domoch opatrovateľskej starostlivosti a pod., ak plnili funkciu trvalého ubytovania na základe výmeru vydaného obecným/mestským/miestnym úradom, alebo ním poverenou bytovou správou a boli zameniteľné za inú bytovú jednotku.

V obci Lehota sa na základe SODB v roku 2011 nachádzalo spolu 695 bytov v rodinných a bytových domoch. Oproti roku 2001 je to nárast o 78 bytov. Nižšie uvedená tabuľka upresňuje informácie o bytoch v obci Lehota.

Tab. č. 12 Základné ukazovatele bytového fondu v roku 2011 a 2012

| Ukazovateľ Byty v rodinných domoch, bytových domov, iných budovách | | | | | | | |
|--|-----------------------------------|----------------------------------|---------------------------------|-----------|--------------------|----------------|------------|
| | Trvalo obývané v rodinných domoch | Trvalo obývané v bytových domoch | Trvalo obývané v iných budovách | Nezistené | Spolu obývané byty | Neobývané byty | Byty spolu |
| Rok 2001 | 499 | 20 | 1 | 0 | 520 | 95 | 617 |
| rok 2011 | 561 | 30 | 0 | 11 | 602 | 93 | 695 |
| Zmena oproti roku 2001 | +62 | +10 | -1 | - | 82 | -2 | 78 |

Zdroj: sčítanie obyvateľov, domov a bytov 2001, 2011

V hodnotení počtu bytov v rodinných domoch, bytových domoch a iných budovách obec Lehota taktiež zaznamenala nárast.

Čo sa týka vlastníctva domového fondu, prevažná väčšina rodinných domov fondu je vo vlastníctve súkromných osôb. Vo vlastníctve obce je 1 bytová jednotka.

Tab. č. 13 Obývaný domový fond podľa formy vlastníctva

Zdroj: ŠÚ SR, SODB 2011 a vlastné prepočty

| Obývaný domový fond podľa formy vlastníctva | | | | | | | |
|---|---------------|------|------|---------------------|-----------------------|-----|-----------|
| Spolu obývaný domový fond | fyzické osoby | štát | Obce | iné právnické osoby | kombinácia vlastníkov | iné | nezistené |
| 576 | 540 | 0 | 1 | 0 | 6 | 3 | 26 |

Vybavenosť obývaných bytov v rodinných a bytových domoch prezrádza rôznu životnú úroveň obyvateľov obce. Sleduje sa ukazovateľmi ako vybavenosť bytov rôznymi zariadeniami či možnosťami pripojenia do rôznych sietí, napojením na kanalizáciu, vodovod a plynovod.

V tabuľke č. 14 vidíme, že vybavenosť bytov v rodinných a bytových domoch je rôzna. SODB 2011 poskytuje nižšie uvedený prehľad vybavenosti bytov v rodinných a bytových domoch.

Tab. č. 14 Obývané byty v rodinných domoch

| Obývané byty v rodinných domoch | | | | | | | | |
|---------------------------------|---------------------------|-----------|--------------|------------------------------|-------------------------|-------------|--------------------------|-------------|
| podľa zásobovania vodou | | | | podľa vybavenosti domácnosti | | | podľa pripojenia | |
| v byte zo spoločného zdroja | v byte z vlastného zdroja | mimo bytu | bez vodovodu | mobilný telefón | osobný počítač/notebook | osobné auto | na pevnú telefónnu linku | na internet |
| 448 | 53 | 3 | 7 | 469 | 303 | 320 | 147 | 279 |

Zdroj: Sčítanie obyvateľov, domov a bytov 2011

Tab. č. 15 Obývané byty v bytových domoch

| Obývané byty v bytových domoch | | | | | | | | |
|--------------------------------|---------------------------|-----------|--------------|------------------------------|-------------------------|-------------|--------------------------|-------------|
| Podľa zásobovania vodou | | | | podľa vybavenosti domácnosti | | | podľa pripojenia | |
| v byte zo spoločného zdroja | v byte z vlastného zdroja | mimo bytu | bez vodovodu | mobilný telefón | osobný počítač/notebook | osobné auto | na pevnú telefónnu linku | na internet |
| 29 | 0 | 0 | 0 | 28 | 18 | 17 | 8 | 5 |

Zdroj: Sčítanie obyvateľov, domov a bytov 2011

Vybavenosť domácností v obci Lehota podľa vybraných ukazovateľov dosahuje nižšie hodnoty ako je krajský i celoslovenský priemer. Nižšia vybavenosť je charakteristická najmä pre starší bytový fond.

1.1.5 EKONOMICKÁ ZÁKLADŇA

1.1.5.1 Štruktúra využitia krajiny

V úzkej nadväznosti na prírodné prostredie sa rozvíjala i hospodárska základňa obce, ktorej územie je v prevažnej miere tvorené poľnohospodárskou krajinou s vysokým stupňom zornenia.

Dominantnú časť pôdneho fondu obce (99,49%) predstavuje poľnohospodársky pôdny fond s rozlohou 1094,84 ha, v ktorom orná pôda zaberá 942,99 ha, t. z. 85,69% celkovej rozlohy obce.

K trvalým kultúram obce patria vinice s plochou 7,79 ha, záhrady s 29,28 ha a ovocné sady s cca 1 ha. Štruktúru poľnohospodárskeho využitia dopĺňajú malé plochy trvalých trávnatých porastov na 1,38 ha. Okrem toho sa v sledovanom území nachádzajú aj menšie vodné plochy a 99,61 ha zastavaných plôch. Ostatné plochy zaberajú 10,7 ha (tab. č. 16, graf č. 7).

Pestovanie viniča má v obci svoju tradíciu. Podľa dobových písomných dokladov z r. 1752 bývalo v obci 130 poddanských rodín, ktoré obhospodarovali 301 kopáčov viníc* (225 kopáčov vlastných viníc a 76 kopáčov viníc pánskych).

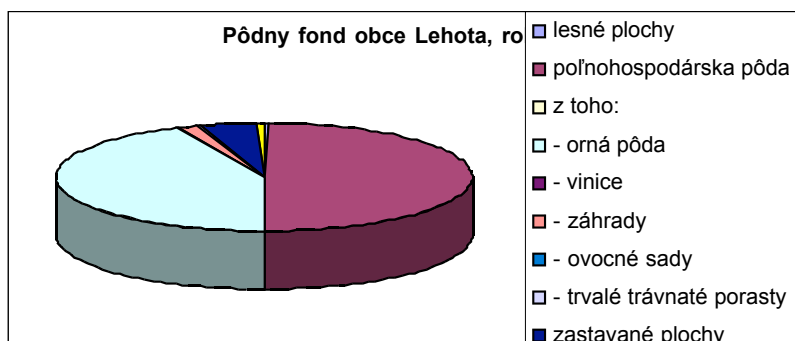
*Plošnou mierou výmery viníc bol v minulosti 1 kopáč (plocha, ktorú prekopal jeden človek *kopáč* za jeden deň). Táto plocha predstavovala približne 3,5 ára, v kopcovitom teréne 3 ára.

Tab. č. 16 - Štruktúra pôdneho fondu obce Lehota (r. 2005 a 2012)

| Formy využitia pôdneho fondu | Rozloha (v ha) | | % | |
|------------------------------|----------------|---------|--------|--------|
| | 2005 | 2012 | 2005 | 2012 |
| lesné plochy | 4 | 5,61 | 0,36 | 0,51 |
| poľnohospodárska pôda | 993,78 | 1094,84 | 90,31 | 99,49 |
| z toho: | | | 0,00 | 0,00 |
| - orná pôda | 954,74 | 942,99 | 86,76 | 85,69 |
| - vinice | 8,08 | 7,79 | 0,73 | 0,71 |
| - záhrady | 28,90 | 29,28 | 2,63 | 2,66 |
| - ovocné sady | 1,00 | 0,99 | 0,09 | 0,09 |
| - trvalé trávnaté porasty | 1,06 | 1,38 | 0,10 | 0,13 |
| zastavané plochy | 97,86 | 99,61 | 8,89 | 9,05 |
| vodné plochy | 1,85 | 2,09 | 0,17 | 0,19 |
| ostatné plochy | 2,96 | 10,7 | 0,27 | 0,97 |
| Spolu | 1100,45 | 1100,45 | 100,00 | 100,00 |

Zdroj: KSSÚ Nitra, 2005, 2012

Graf č. 7 Využitie pôdneho fondu obce Lehota v roku 2012



1.1.5.2 Trh práce

Podľa oficiálnych výsledkov sčítania ľudu v roku 2011, bolo v obci zaevidovaných 1029 ekonomicky aktívnych obyvateľov (EAO) z celkového počtu 2099 obyvateľov. Predstavuje to 49,23 % z celkovej populácie a 70,57 % produktívneho obyvateľstva.

Obyvateľstvo za pracovnými príležitosťami odchádza hlavne do okolitých miest (najmä do Nitry), ktoré poskytujú pracovné príležitosti nielen pre vlastné obyvateľstvo ale aj pre obyvateľstvo vidieka.

Počet nezamestnaných v obci bol v r. 2012 126 osôb (tab. č. 17), dlhodobo nezamestnaných bolo 23 čo činí 17,83 % z celkového počtu nezamestnaných a 6% z celkového počtu občanov obce. Od roku 2007 počet nezamestnaných v obci rastie. Rast nezamestnanosti súvisí aj so zvyšovaním počtu obyvateľov obce, ale je aj odrazom dlhodobého celospoločenského javu rastu nezamestnanosti.

Tab. č. 17 Nezamestnanosť v obci Lehota

| Rok | Počet UoZ | Počet UoZ evidovaných viac ako 24 mesiacov | Podiel dlhodobo nezamestnaných na 100 nezamestnaných |
|--------------|-----------|--|--|
| k 31.12.2008 | 44 | 10 | 22,73% |
| k 31.12.2009 | 87 | 9 | 10,34% |
| k 31.12.2010 | 94 | 12 | 12,77% |
| k 31.12.2011 | 104 | 17 | 16,35% |
| k 31.12.2012 | 129 | 23 | 17,83% |

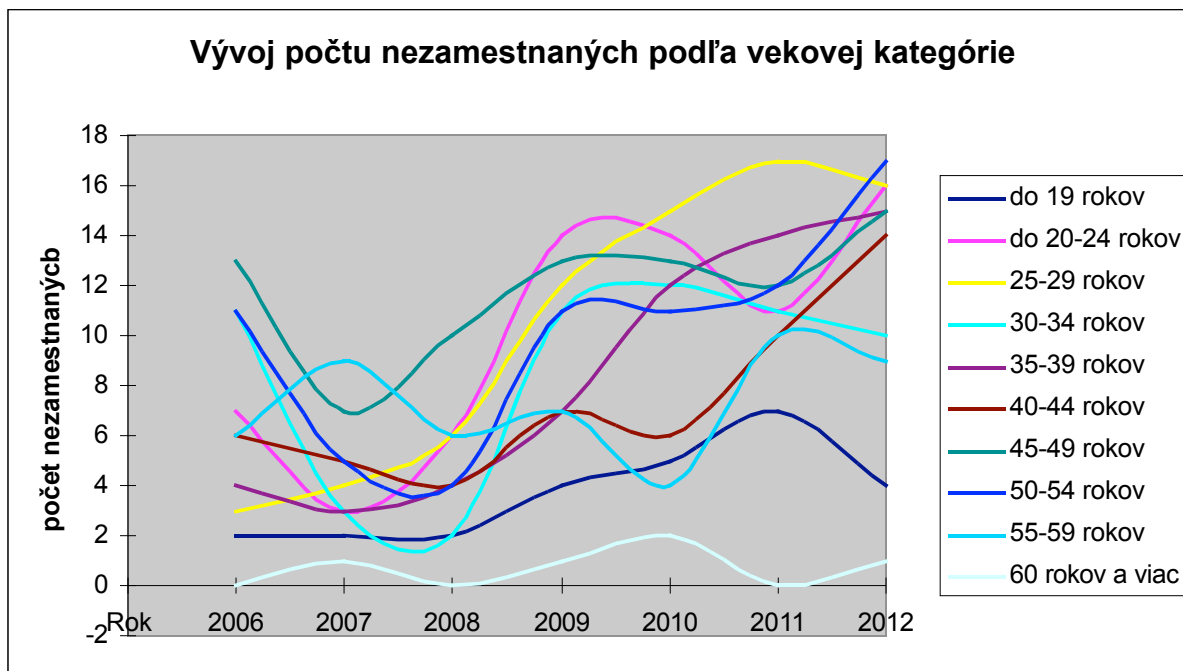
Zdroj: Úrad práce, sociálnych vecí a rodiny Nitra

Vývoj počtu nezamestnaných osôb podľa vekovej a vzdelanostnej štruktúry môžeme vidieť v grafoch č. 8 a 9.

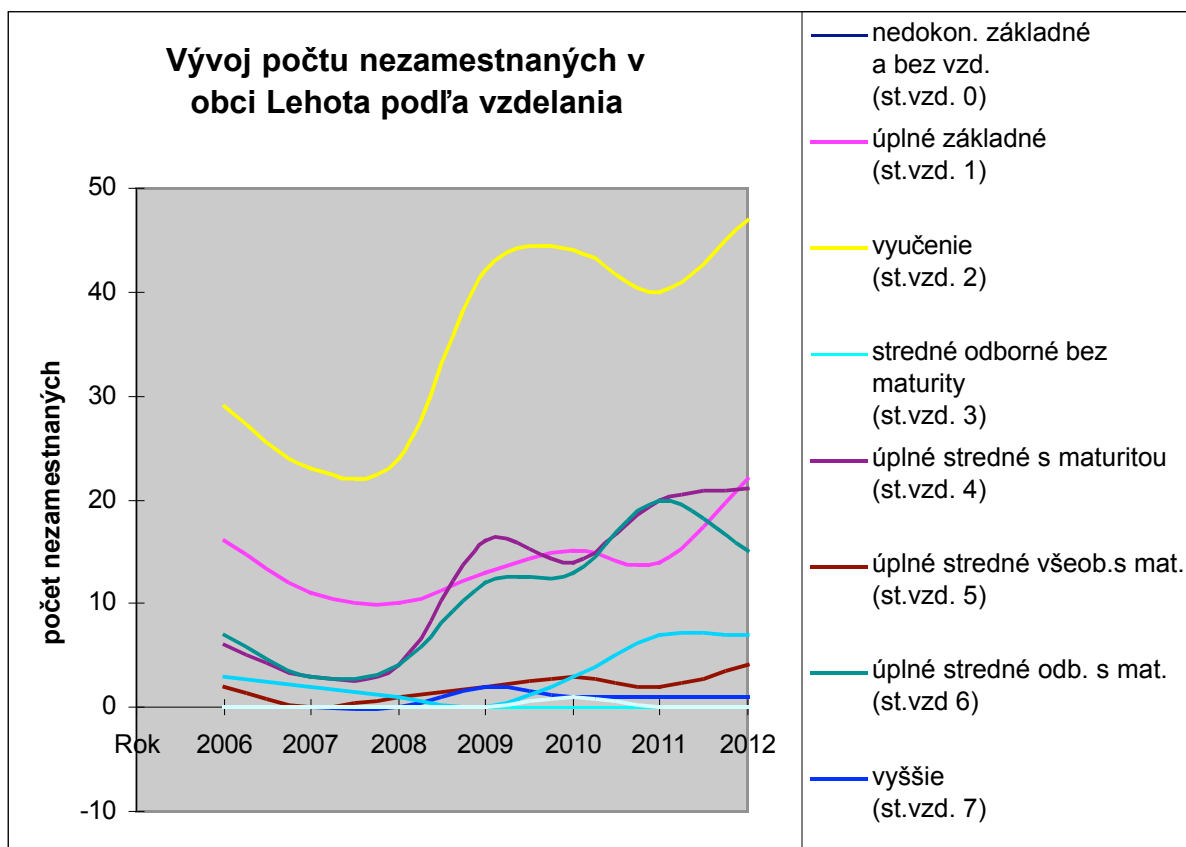
Ako vidíme, počet nezamestnaných osôb podľa vekovej štruktúry rastie v nasledujúcich vekových kategóriách: 20-29 rokov, 40-49 rokov.

Vo vzdelanostnej štruktúre sledujeme rastúcu tendenciu a zároveň najvyšší počet nezamestnaných v kategórii vyučených občanov, ktorá výrazne prevyšuje všetky ostatné kategórie.

Graf. č. 8 Vývoj počtu nezamestnaných podľa vekovej kategórie



Graf č. 9 Vývoj počtu nezamestnaných podľa vzdelanostnej štruktúry



1.1.5.3 Podnikateľské subjekty v obci – pracovné príležitosti v obci

Rozvoj obce je ovplyvňovaný rozvojom súkromného sektora, ktorý ponúka pracovné príležitosti vo viacerých oblastiach hospodárstva (tab. č. 18). Na území obce podniká viacero podnikateľských subjektov, prevažne na základe živnostenského oprávnenia.

Tab. č. 18 Vybrané pracovné príležitosti a podnikateľské subjekty v obci Lehota

| P.č.: | Podnikateľský subjekt | Zameranie | Počet zamestnancov |
|-------|--|---|--------------------|
| 1. | KVP Lehota, s.r.o. | kovovýroba, sústruženie | 20 |
| 2. | Jozef Zajko KVZ – Jomaz | kovovýroba | 5 |
| 3. | Andrej Križanovič – KRIMAX | kováčstvo, kovovýroba | 6 |
| 4. | Daniel Mesároš STEEL COLOR | pieskovanie a metalizácia | 10 |
| 5. | PUMPKIN & P, s.r.o. | recyklácia plastových hmôt a výroba výrobkov | 14 |
| 6. | BEGA, s.r.o. | spracovanie dreva a výroba výrobkov | 12 |
| 7. | TIFAN TEX, s.r.o. | výroba a predaj odevov | 8 |
| 8. | FaRM, s.r.o. | poľnohospodárstvo | 13 |
| 9. | AGROL spol. s.r.o | poľnohospodárstvo | 15 |
| 10. | Piroh- Juraj Jurika | výroba a predaj pekárenských a cukrárenských výrobkov | 5 |
| 11. | Stanislav Zaujec | pneuservis | 1 |
| 12. | HASTA, spol.s.r.o. | kovania | 11 |
| 13. | AUTOSLUŽBY KUBICA, s.r.o. | odťahová služba, oprava a servis motorových vozidiel | 2 |
| 14. | COOP Jednota Nitra, SD | potraviny | 6 |
| 15. | KRAVLA – potraviny | potraviny | 4 |
| 16. | Ivana Petříková | predaj textilu a rozličného tovaru | 1 |
| 17. | Vladimír Krajínčák ZMIEŠANÝ TOVAR – KRAVLA | predajňa zmiešaného tovaru | 1 |

| | | | |
|-----|-----------------------|---------------------|---|
| 18. | Jozef Bajerle Relax | pohostinská činnosť | 2 |
| 19. | Mário Lenčes /Bar/ | pohostinská činnosť | 2 |
| 20. | Slovenská pošta, a.s. | Poštové služby | 3 |

Zdroj: Obecný úrad Lehota, 2012

V obci Lehota pôsobí aj viacero živnostníkov v oblasti stavebníctva, stolárstva, strojárstva, zámočníctva, ďalší sa zaoberajú výrobou záhradných drevostavieb, predajom a montážou okien, predajom textilu z dovozu či opravou automobilov. V obci sa nachádza lekáreň, práčovňa, spoločnosť zaoberajúca sa recykláciou elektronického odpadu.

1.1.5.4 Priemyselná zóna ako potenciál rozvoja

V obci sa nachádza areál bývalého poľnohospodárskeho družstva, v súčasnosti tzv. priemyselná zóna. V tejto priemyselnej zóne fungujú podnikateľské subjekty a vyvíjajú v nej svoje podnikateľské aktivity.

Väčšina územia priemyselnej zóny je v súkromnom vlastníctve. Obec v nej vlastní približne 1 ha neidentifikovanej pôdy.

Predpokladom ďalšieho rozvoja priemyselnej zóny je vysporiadanie vlastníckych vzťahov k nehnuteľnostiam a podpora revitalizácie tejto zóny, či už v oblasti prístupu k nej, alebo vnútorného areálu.

V priemyselnej zóne pôsobia firmy z nasledovných oblastí: kovovýroba, kováčstvo, pieskovanie a metalíza, recyklácia plastových hmôt, spracovanie dreva, odťahová služba, poľnohospodárska výroba. Konkrétne ide o nasledovné firmy: KVP Lehota s.r.o, Andrej Križanovič – Krimax, Daniel Meszároš – Steel Color, Pumpkin a P, s.r.o, Bega s.r.o, Autoslužby Kubica s.r.o., Agrol s.r.o a Farm s.r.o.

Priemyselný park predstavuje skrytý potenciál na obnovu obce. Pôsobia v ňom miestni podnikatelia a kapacita zóny umožňuje ďalšiu podporu miestnej ekonomiky.

1.1.5.5 Poľnohospodárstvo

Najväčším podnikom zaoberajúcim sa poľnohospodárskou prvovýrobou je poľnohospodársky podnik Agrol, s.r.o Lehota. Zaoberá sa poľnohospodárskou produkciou so zameraním na rastlinnú výrobu. Ďalším podnikom pôsobiacim v oblasti poľnohospodárstva je Farm s.r.o, zameraná na pestovanie obilnín, strukovín a olejnatých semien.

Keďže sa oblasť nachádza vo vinárskej oblasti, je v ňom rozvinutá aj tradícia pestovania viniča a hrozna. Túto tradíciu udržiava najmä aktívny vinohradnícky spolok v obci.

Vývoj poľnohospodárskej produkcie v rokoch 2003-2012 môžete vidieť v tabuľke č. 19. Z údajov môžeme sledovať trend postupného znižovania poľnohospodárskej produkcie v obci.

Tab. č. 19 - Rastlinná výroba v obci Lehota v rokoch 2003 – 2012

| Plodina | Produkcia v tonách | | | | | | | | | |
|---------|--------------------|---------|---------|---------|---------|---------|---------|---------|---------|---------|
| | r. 2003 | r. 2004 | r. 2005 | r. 2006 | r. 2007 | r. 2008 | r. 2009 | r. 2010 | r. 2011 | r. 2012 |
| | Pšenica | 755 | 1712 | 1720 | 1009,8 | 921 | 1202,9 | 1030,4 | 511,71 | 1065 |

| | | | | | | | | | | |
|-----------------|-----|------|------|--------|--------|-------|--------|--------|--------|-------|
| Jačmeň jarný | 820 | 1175 | 953 | 1305,1 | 1282 | 969,8 | 908,9 | 684,96 | 938,04 | 994,3 |
| Jačmeň ozimný | 208 | 476 | 325 | - | - | - | - | - | - | - |
| Kukurica - zrna | 912 | 1040 | 1463 | 2404,6 | 1957,6 | 3844 | 2925,5 | 2438,1 | 2323 | 2149 |
| Repka olejnatá | - | 186 | 64 | 147,4 | 113,9 | 281,5 | 177,5 | 223,53 | 310,43 | 4,007 |
| Slničnica | 158 | 235 | 181 | - | - | - | - | - | - | - |
| Raž | 136 | - | - | - | - | - | - | - | - | - |
| Vinič | 151 | - | - | - | - | - | - | - | - | - |

Zdroj: Agrol s.r.o 2003-2012

Produkcia vína v obci Lehota

Tradícia pestovania viniča a dorábania vína na území obce Lehota siaha do dávnej minulosti. Podľa dobových písomných údajov už v roku 1752 bývalo v obci 130 poddanských rodín, ktoré obhospodarovali 301 kopáčov viníc.

Záujem o vinohradníctvo stúpol najmä v prvých rokoch minulého storočia, kedy bolo ťažké priviesť víno zo zahraničia. V tom období zakladali maloroľníci Lehoty vinice v lokalitách chotára Stará Hora, Cerníky a Klčoviny. Neskôr JRD Lehota vysadilo ďalších 33 ha viníc (časť Mešače).

V súčasnom období sa vinič hrozňový sústredene pestuje len na dvoch plochách extravilánu (Stará hora - 1ha a Za Parkanom - 5 ha). Zvyšné vinice sú v záhradkárskej osade a v záhradách intravilánu. Do roku 1984 zastrešovala vinohradníctvo a vinárstvo v Lehote Základná organizácia Slovenského zväzu záhradkárov (ZO SZZ), ktorá koncom 80-tych rokov usporiadala v Lehote prvé dva ročníky Výstavy vín spojených s ochutnávkou.

V roku 2004 vinohradníci obce založili Vinohradnícky spolok a pokračovali v organizovaní výstav vín.

1.1.5.6 Rozpočet obce

Úlohou samosprávy je predovšetkým plniť samosprávne funkcie vyplývajúce zo zákona o obecnom zriadení a ďalších prenesených kompetencií v rámci verejnej správy. Na ekonomickom rozvoji obce sa podieľa miestna samospráva okrem riadenia i prostredníctvom využívania jej majetku a disponibilných finančných prostriedkov. Základným nástrojom finančného hospodárenia obce je rozpočet, ktorým riadi financovanie úloh a funkcií obce v príslušnom ročnom období. Rozpočet vyjadruje samostatnosť hospodárenia obce. Obsahuje hlavne príjmy a výdavky. Nástrojom na zabezpečenie hospodárskeho a sociálneho rozvoja obce, ale i jej podnikateľskej činnosti je aj majetok obce. Majetok obce je charakteristický svojou rozdrobenosťou a potrebnou vysporiadania a zadefinovania vlastníckych vzťahov k majetku.

Na rozvoj obce môžu prostredníctvom finančných tokov vplývať aj združenia alebo nadácie ako súčasť nevládneho sektora, ich podiel je však na ekonomickom rozvoji obce minimálny.

Príjmy a výdavky obce

Celkové rozpočtové príjmy obce v r. 2012 dosiahli 836 844 eur. V rozpočte obce sa nachádzajú bežné a kapitálové príjmy. Bežné príjmy sú tvorené daňovými a nedaňovými príjmami.

Obec od roku 2009 používa tzv. programové rozpočtovanie, kde sú príjmy a výdavky rozdelené do jednotlivých programov rozvoja, na ktoré sa obec sústreďuje.

V procese hodnotenia rozpočtu obce za roky 2009-2012 boli použité príjmy a výdavky, ktoré boli skutočne prijaté, resp. čerpané. Údaje sú vždy z konca rozpočtového roka.

Príjmy obce Lehota

Medzi daňové príjmy patria príjmy z dane z príjmov, z dane z majetku obce, z dane za komunálne služby, z dane za komunálne odpady a drobné stavebné odpady a z dane za jadrové zariadenie.

Medzi nedaňové príjmy patria príjmy z podnikania, z vlastníctva majetku obce, administratívne poplatky, iné poplatky a platby, úroky z tuzemských úverov, pôžičiek, návratnej finančnej výpomoci, rôznych vkladov, refundácie, preplatky z daňového úradu a podobne a tuzemské bežné granty a transfery.

Kapitálové príjmy sú tvorené rôznymi druhmi dotácií, grantov a transferov určených na väčšie investície či príjmy z predaja pozemkov obce.

Vývoj príjmov za obdobie rokov 2009 – 2012 zobrazuje tabuľka č. 20.

Tab. č.20 Štruktúra rozpočtových príjmov obce Lehota v rokoch 2009 – 2012

| Bežné príjmy | 2009 | | 2010 | | 2011 | | 2012 | |
|---|---------------------|---------------|---------------------|---------------|-------------------|---------------|------------------|---------------|
| | abs. | % | abs. | % | abs. | % | abs. | % |
| Daňové príjmy - dane z príjmov, dane z majetku | 370 258,33 | 33,07 | 326 300,61 | 23,36 | 375485,32 | 43,59 | 385410,88 | 46,06 |
| Daňové príjmy - dane za špecifické služby | 45326,16 | 4,05 | 44 772,10 | 3,21 | 46451,26 | 5,39 | 47758,69 | 5,71 |
| Nedaňové príjmy - príjmy z podnikania a vlastníctva majetku | 33113,72 | 2,96 | 40 648,82 | 2,91 | 42734,53 | 4,96 | 32124,31 | 3,84 |
| Nedaňové príjmy - administratívne poplatky a iné poplatky a platby | 92587,1 | 8,27 | 71 712,17 | 5,13 | 105519,83 | 12,25 | 89044,65 | 10,64 |
| Nedaňové príjmy - úroky z tuzemských úverov, pôžičiek, návr. fin. výpomoci, vkladov | 931,23 | 0,08 | 204,73 | 0,01 | 164,56 | 0,02 | 93,14 | 0,01 |
| Iné nedaňové príjmy | 163,32 | 0,01 | 1 650,05 | 0,12 | 150 | 0,02 | 150 | 0,02 |
| Tuzemské bežné granty a transfery | 287342,96 | 25,67 | 296 512,55 | 21,23 | 271799,95 | 31,55 | 274146,08 | 32,76 |
| Kapitálové príjmy | | | | | | | | |
| Granty | 39832,7 | 3,56 | | 0,00 | - | 0,00 | - | 0,00 |
| Príjmy z predaja pozemkov | - | 0,00 | 3 140,00 | 0,22 | 1315 | 0,15 | 2016 | 0,24 |
| Dotácia na rekultiváciu skládky | - | 0,00 | 429 132,27 | 30,72 | 14972,05 | 1,74 | - | 0,00 |
| Dotácia na terénna modelácia MŠ | - | 0,00 | | 0,00 | - | 0,00 | 3500 | 0,42 |
| Zostatok na účte z predchádzajúcich rokov | 250 000,00 | 22,33 | 182 743,97 | 13,08 | 2795 | 0,32 | 2600 | 0,31 |
| Spolu príjmy | 1 119 555,52 | 100,00 | 1 396 817,27 | 100,00 | 861 387,50 | 100,00 | 836843,75 | 100,00 |

Zdroj: Obecný úrad Lehota

Najväčšiu časť príjmov v jednotlivých rokoch tvorili dane z príjmov a dane z vlastníctva majetku obce, a to od 23-46%. Ďalšiu výraznú časť príjmov tvorili príjmy z administratívnych poplatkov, iných poplatkov a platieb. Veľkú časť príjmov rozpočtu tvorili tiež tuzemské granty a transfery, medzi ktoré sa zaraďujú príjmy zo štátneho rozpočtu a získané granty.

Výdavky obce Lehota

Výdavky obce sa členia na bežné výdavky a kapitálové výdavky. Do výdavkov obce sa započítavajú aj splátky dlhodobého úveru.

Medzi *bežné výdavky* obce patria manažment obce, služby občanom, príspevky na rybárstvo, poľovníctvo, chovateľstvo, vzdelávanie, splátky dlhodobého úveru.

Kapitálové výdavky sa rôznia podľa jednotlivých rokov a spravidla naznačujú väčšie investície uskutočnené v obci.

V rokoch 2009-2012 kapitálové výdavky obce tvorili nasledovné výdavky: na výstavbu zveľaďovanie komunikácií a verejných priestranstiev (rekonštrukcia a výstavba chodníkov, výstavba multifunkčného ihriska) vo výške 181 549,54 eur, na terénnu moduláciu materskej školy vo výške 8774, 2 eur, na rekultiváciu skládky vo výške 470 000 eur z OP ŽP a štátneho rozpočtu.

Tab. č. 21 - Štruktúra rozpočtových výdavkov obce Lehota v rokoch 2009 – 2012

| Rok | 2009 | | 2010 | | 2011 | | 2012 | |
|---|-------------------|---------------|------------------|--------------|----------------|--------------|------------------|---------------|
| | abs. | % | abs. | % | abs. | % | abs. | % |
| Bežné výdavky | | | | | | | | |
| Manažment obce | 259 651,04 | 35,68 | 260 759,7 | 23,54 | 247 870,6 | 41,71 | 220 354,4 | 39,34 |
| Služby občanom | 184 048,16 | 25,29 | 134 616,2 | 12,15 | 135 793 | 22,85 | 151 533,7 | 27,05 |
| Rybárstvo, poľovníctvo, chovateľstvo | 1 340 | 0,18 | 1 225 | 0,11 | 550 | 0,09 | 400 | 0,07 |
| Vzdelávanie | 969 43,21 | 13,32 | 103 601,7 | 9,35 | 97 567,41 | 16,42 | 108 505,8 | 19,37 |
| Splátky dlhodobého úveru | 5 796,54 | 0,80 | 5 761,9 | 0,52 | 6 091,55 | 1,03 | 6 091,55 | 1,09 |
| Kapitálové výdavky | | | | | | | | |
| Komunikácie a verejné priestranstvá | 105 784,82 | 14,54 | 202 72,55 | 1,83 | 4 5492,17 | 7,66 | 10 000 | 1,79 |
| Materská škola | - | - | - | - | - | - | 8 774,2 | 1,57 |
| Nakladanie s odpadmi, odpadové hospodárstvo | - | - | 496 690,2 | 44,83 | - | - | - | 0,00 |
| Spolu výdavky | 727 700,59 | 100,00 | 1 107 921 | 100 | 594 249 | 100 | 560 124,5 | 100,00 |

Zdroj: Obecný úrad Lehota

Z uvedeného prehľadu rozpočtového výdavku môžeme vidieť, že najväčšie výdavky má obec na svoj manažment, na vzdelávanie kde sa najväčšie množstvo finančných prostriedkov v rokoch 2009-2012 umiestnilo do materskej škôlky.

Sumarizácia rozpočtu obce v rokoch 2009 – 2012

Tab. č. 22 Sumarizácia rozpočtu obce v rokoch 2009-2012

| | Rozpočtové príjmy spolu | Rozpočtové výdavky spolu | Hospodárenie celkom |
|--|-------------------------|--------------------------|---------------------|
|--|-------------------------|--------------------------|---------------------|

| | Rozpočet | Skutočnosť | Rozpočet | Skutočnosť | Rozpočet | Skutočnosť |
|-------------|--------------|--------------|-----------|--------------|----------|------------|
| 2009 | 1 191 435 | 1 119 556 | 1 027 363 | 727 701 | 164 073 | 391 855 |
| 2010 | 1 091 900,84 | 1 396 817,27 | 1 086 969 | 1 107 921,22 | 4 931,84 | 288 896,05 |
| 2011 | 932 393 | 861 388 | 904 435 | 594 249 | 27 958 | 267 138 |
| 2012 | 874 891 | 836 844 | 577 614 | 560 197 | 297 277 | 276 646 |

Zdroj: obecný úrad Lehota

Zo sumarizácie rozpočtu obce vidíme trend znižovania objemu finančných prostriedkov v rokoch 2011 a 2012. Zároveň sledujeme znižovanie objemu finančných prostriedkov aj v oblasti príjmov a výdavkov.

Čo sa týka porovnania plánovaného a skutočného rozpočtu, môžeme vidieť, že v príjmoch sa s výnimkou roku 2010 naplánovalo viac príjmov ako v skutočnosti prítieklo do obce. V porovnaní rozpočtových výdavkov môžeme vidieť rovnaký trend.

Rozvojové projekty obce v rokoch 2007 a 2013

V rokoch 2007 až 2012 obec uskutočňovala rozvojové aktivity nie len z vlastných zdrojov, ale aj z rôznych dotácií a transferov.

V roku 2007 obec z *vlastných zdrojov* realizovala osvetlenie cintorína a rozvod vody v cintoríne, obnovu rigolu v ulici Prostredné hony v smere na Veľké Zálužie, výmenu podlahy vo veľkej sále Kultúrneho domu, obnovu reprezentačnej sály v Kultúrnom dome, zavedenie separovaného zberu a rozvoj webstránky obce Lehota.

Z *dotácie nadácie Ekopolis* obec oživila námestie pri zdravotnom stredisku, kde bola realizovaná zámková dlažba a prípravné práce na osvetlenie parčíka. Zároveň prostredníctvom *dotácie cez Krajský školský úrad* vo výške 49 800 EUR bola vykonaná kompletná výmena všetkých okien a vchodových dverí na budove základnej školy.

V roku 2008 obec z *vlastných zdrojov* realizovala nasledovné rozvojové aktivity: kompletná rekonštrukcia spích a kabín v areáli ihriska, kompletná rekonštrukcia skladových priestorov v ZŠ, prestavba dielne na jazykovú učebňu v budove ZŠ, vybudovanie nového rozvodu vody do budovy ZŠ a ŠKD .

Z dotačných systémov sa obci podarilo realizovať projekty z *dotácie NSK* na podporu oblasti kultúry a športu ("Zabav sa s nami športovými hrami" "705. výročie založenia obce Lehota", "Beh pre zdravie obcou Lehota 2. ročník") a získať *dotáciu z Krajského školského úradu v Nitre* na riešenie havarijného stavu vlhnutia múrov na budove ZŠ vo výške 76 578 EUR.

V roku 2009 obec z *vlastných zdrojov* realizovala nasledovné rozvojové aktivity: kompletná rekonštrukcia a výstavba WC v budove vestibulu Kultúrneho domu, realizácia vybudovania chodníka pozdĺž hlavnej cesty a dotvorenie priestoru autobusovými zastávkami, ošetrovanie drevín na cintoríne, kompletná rekonštrukcia hlavnej brány, vchodu na miestny cintorín, výstavba chodníka zo zámkovej dlažby v západnej časti cintorína.

Obec získala *dotácie* na nasledovné projekty:

- výstavba multifunkčného ihriska vo výške 39 832,70 EUR z *Úradu vlády SR*
- realizácia podrezania budovy ZŠ za pomoci dotácie *Krajského školského úradu v Nitre* a MŠ SR vo výške 76 587,37 EUR.
- MŽP schválená žiadosť o poskytnutie finančných prostriedkov z *OP ŽP* vo výške 462 449,74 EUR na realizáciu projektu: Lehota - rekultivácia skládky odpadov.
- Schválenie projektu „Energetická efektívnosť vo verejných budovách“ /budova Základnej školy Lehota/

V roku 2010 sa v obci podarilo uzatvoriť skládku odpadu a implementovať schválený projekt Energetická efektívnosť vo verejných budovách v budove základnej školy obce Lehota.

V roku 2011 sa v obci uskutočnili nasledovné rozvojové aktivity *zo zdrojov obce*: rekonštrukcia a stavebné úpravy na budove Zdravotného strediska – čakáreň pre dospelých a priestory detskej ambulancie, rekonštrukcia bývalej družiny na priestory obecného úradu, začlenenie sa obce Lehota do iniciatívy LEADER a vytvorenie verejno-súkromného partnerstva prostredníctvom Miestnej Akčnej Skupiny (MAS) Vitis.

1.1.6 INFRAŠTRUKTÚRA

1.1.6.1 Sociálna infraštruktúra

K základným zariadeniam maloobchodnej siete patria predajne potravín (Coop Jednota, Kravla) a predajňa rozličného tovaru (Kravla). Štruktúru zariadení dopĺňa bar Lehota, Záhradná piváreň a bar Relax.

Zo školských a výchovných zariadení sa v obci Lehota nachádza trojtriedna materská škola s kapacitou 59 miest. V materskej škole sa o deti starajú 4 vychovávateľia. Deti z materskej školy môžu priamo v obci pokračovať vo vzdelávaní na základnej škole.

Základná škola má 9 tried. V školskom roku 2011/2012 ju navštevovalo 155 žiakov (tab. č. 23). Od roku 2005 počet žiakov v základnej škole klesol o 21 žiakov. Edukáciu zabezpečovalo 15 pedagógov. Prvá škola bola v obci vybudovaná v roku 1820.

Tab. č. 23 - Počet žiakov v základnej škole v obci Lehota

| Počet žiakov v základnej škole obce Lehota | | | | | |
|--|-------------|--------------|----------------------|---------------|--------------------|
| | Počet tried | Počet žiakov | z toho integrovaných | Počet odd ŠKD | Počet žiakov v ŠKD |
| 2005 | 9 | 176 | 1 | 1 | 25 |
| 2006 | 9 | 174 | 1 | 1 | 29 |
| 2007 | 9 | 173 | - | 1 | 29 |
| 2008 | 9 | 166 | 1 | 1 | 25 |
| 2009 | 9 | 160 | 1 | 1 | 25 |
| 2010 | 9 | 156 | 1 | 1 | 15 |
| 2011 | 9 | 155 | 1 | 1 | 24 |

Zdroj: OÚ Lehota 2005-2011

Zdravotnú starostlivosť zabezpečuje zdravotnícke stredisko, v ktorom pôsobí praktický lekár pre dospelých, lekár pre deti a dorast a zubný lekár. Lieky si pacienti môžu vyzdvihnúť v lekárni priamo v obci.

Kultúrna a záujmová činnosť v obci sa odohráva vo veľkej miere v kultúrnom dome alebo v areáli obecného športového klubu Lehota. Kultúrne aktivity sa realizujú vo veľkej sále kultúrneho domu. Malá, tzv. reprezentačná sála, slúži na rôzne oslavy, kary, ale môže byť aj sobášnou miestnosťou obyvateľov obce. V obci aktívne pracuje Matica slovenská, Vinohradnícky spolok, Jednota dôchodcov, Kynologický klub, Zväz zdravotne postihnutých, Poľovnícke združenie, obecný športový klub, folklórny súbor Lehoťanka, Veterán klub OŠK. V roku 2013 bolo v obci počas roka naplánovaných takmer 50 kultúrnych podujatí.

Pre potreby obyvateľov slúži aj knižnica s výpožičnou dobou jedenkrát do týždňa.

Ku kultúrnym zariadeniam patrí i rímsko-katolícky kostol sv. Anny, ktorý bol postavený v barokovo – klasicistickom slohu v rokoch 1750 až 1755. Kostol je tvorený jednoloďovou stavbou s južnou prístavbou a prestavanou vežou. Kaplnka Panny Márie Lehotskej (známa pod názvom Svätá studnička), pôvodne postavená v 17. storočí, je od r. 1873 významným pútnickým miestom. Vybavenosť obce dopĺňa cintorín s domom smútku. Tu sa nachádza kamenný kríž z 19. storočia. Pomník padlých v prvej a druhej svetovej vojne je umiestnený pri fare v obci.

Zo športových zariadení sa v obci nachádza futbalové ihrisko, multifunkčné ihrisko postavené v roku 2009 a mini ihrisko pre pozemný hokej.

V priestoroch kultúrneho domu sa realizujú viaceré športové akcie ako napr. strelecké súťaže. Strelecký krúžok, ktorý vznikol v 60 rokoch minulého storočia, v súčasnom období trénuje streľbu v priestoroch základnej školy.

Kultúrno-športový areál futbalového ihriska slúži k viacerých športovým aktivitám obce, ako napr. futbalové zápasy, stolno-tenisové a pod. Zároveň sa tu realizujú väčšie kultúrne akcie, najmä v letnom období.

V obci zabezpečuje športové aktivity najmä obecný športový klub, ktorý podporuje okrem futbalu aj ďalšie športové aktivity, ako je plážový volejbal, hokejbal, bedminton, petanque, stolný tenis a mnohé iné, podľa aktuálneho záujmu verejnosti. Klub sa snaží z futbalového ihriska vytvoriť športové centrum.

K administratívnym zariadeniam obce patrí obecný úrad a matrika.

Zo spojových zariadení sa v obci nachádza pošta s pobočkou Poštovej banky a verejný rozhlas.

1.1.6.2 Technická a environmentálna infraštruktúra

Územie obce je elektrifikované a plynofikované. V obci je vybudovaný celoobecný vodovod zásobovaný pitnou vodou z vodného zdroja Jelka v okrese Galanta. Spotreba vody v obci v roku 2011 bola 60 tis. m³, všetka voda pripadala na spotrebu domácnostiam.

Veľkým problémom je absencia kanalizácie a napojenia na čističku odpadových vôd.

V obci je realizované osvetlenie verejných priestoroch i v nočných hodinách. V posledných rokoch sa vynára potreba dobudovania verejného osvetlenia, najmä v plánovaných a vznikajúcich nových uliciach.

1.1.6.3 Dopravná infraštruktúra

Obec je cestnou komunikáciou naviazaná na rýchlostnú komunikáciu R1 Trnava - Bratislava. V roku 2007 sa podarilo zmeniť pôvodné plány výstavby R1 a presunúť smer diaľničného úseku R1 za horizont obce Lehota, čím sa zabránilo znehodnoteniu kvality bývania všetkých obyvateľov.

V obci sa nenachádza železničná trať, s okolitými obcami a mestom Nitra je prepojená autobusovou a osobnou dopravou. Obec má priame autobusové spojenie s krajským mestom Nitra, od ktorého je obec vzdialená 9 km. Dopravné spojenie zabezpečuje spoločnosť Veolia Transport Nitra. V obci sa nachádza 5 autobusových zastávok, z nich 1 je len výstupná.

Miestne komunikácie v obci sú väčšinou v nevyhovujúcom stave. Je potrebná ich rekonštrukcia.

Popri miestnych obslužných a zberných komunikáciách nie sú všade vytvorené podmienky pre bezpečný pohyb chodcov. Pre zlepšenie situácie sa uvažuje s dostavbou a rekonštrukciou chodníkov a miestnych ciest. V súvislosti s rozvojom obce v oblasti domovej a bytovej výstavby sa uvažuje o aj o výstavbe nových miestnych komunikácií a chodníkov v obci.

V obci sa s príchodom nových obyvateľov vytvára aj potreba riešenia statickej dopravy, t.j. vytvorenia nových parkovacích miest. Na garážovanie používajú obyvatelia svoje vlastné garáže na súkromných pozemkoch.

V obci momentálne neexistujú značené cyklistické trasy, avšak v plánoch obce v nasledujúcich rokoch je dobudovať cyklistické trasy popri potoku.

1.1.7 KULTÚRNY A SPOLKOVÝ ŽIVOT

Život v obci je úzko viazaný na kultúrnu, športovú a záujmovú činnosť. V obci sa počas celého roka koná rad zaujímavých podujatí ako napr. oslavy MDD, Dňa matiek, Dňa učiteľov a rôzne druhy posedení (pri guláši, pri jedličke, ochutnávky vín atď.), ktoré pomáhajú stmelovať komunitu obyvateľov (tab. č. 24).

Tab. č. 24 – Kalendárium podujatí v obci Lehota v r. 2013

| | |
|--------|--|
| August | 9. ročník Memoriálu Albína Baka v stolnom tenise |
| | 4. ročník Turnaja v plážovom volejbale |
| | Ples kvetov pre ZO Zväzu zdravotne postihnutých Lehota |
| | Regionálna prehliadka speváckych skupín |

| | |
|------------------------------|--|
| September | Spracovanie hrozna a výroba vína (odborná prednáška; Ing. Ľubomír Rybárik) |
| | Kapusnice Cup, tenisový turnaj |
| Október | Nitriansky vínny festival - návšteva vínnych pivníc v Nitrianskej vinohradníckej oblasti |
| | Posedenie členov Jednoty dôchodcov pri príležitosti mesiaca Úcty |
| | Matičný deň- 3. výročie oživotvorenia MO MS Lehota |
| | Október - mesiac úcty k starším (kultúrno-spoločenský program) |
| November | Lehotská hokejbalová liga- začiatok |
| | Úcta k starším |
| | Katarínska disco-zábava pre mladých |
| December | Mikulášske posedenie členov Jednoty dôchodcov |
| | Mikuláš a Mikulášsky pohár vareného vína |
| | Ochutnávka mladých vín z Lehoty |
| | Matičné predvianočné posedenie |
| | Vianočný stolnotenisový turnaj o pohár starostu obce |
| | Vianočné požehnanie mladých vín – 10. ročník |
| | Členská schôdza Vinohradníckeho spolku |
| | Silvester pre ZO Zväzu zdravotne postihnutých Lehota |
| Stretnutie Veterán klubu OŠK | |

Zdroj: www stránke obce Lehota (www.lehota.sk)

1.1.8 ENVIRONMENTÁLNE POMERY

Územie obce je z hľadiska kvality životného prostredia relatívne nenarušené. V obci však dochádza k znečisťovaniu životného prostredia samotnými občanmi obce, niekedy aj občanmi okolitých obcí. Ide o znečisťovanie vo forme pálenia odpadu, vyvážania odpadu do riek, vytvárania čiernych skládok, najmä v oblasti Krvavé Šenky, patriacej do katastra obce.

Na území obce nie je vybudovaná kanalizácia, čo je najproblematickejšou časťou v oblasti životného prostredia. Obec robí kroky k náprave tohto stavu, najväčším problémom je však nedostatok finančných prostriedkov. Poslednými prijatými uzneseniami obecné zastupiteľstvo rozhodlo o smerovaní odkanalizovania obce Lehota na Nítru.

Obec v roku 2012 vyprodukovala 675,8 ton odpadu, z toho zhodnotenie odpadu recykláciou tvorilo 32,06 t a zneškodnenie odpadu skládkovaním 643,74 t.

Pravidelný zvoz komunálneho odpadu v obci realizuje firma Envigeos podľa zvozového kalendára. Nakladanie s odpadom v obci upravuje všeobecne záväzné nariadenie obce. V jarnom a v jesennom období sa obyvatelia obce môžu zbaviť odpadu aj prostredníctvom veľkoobjemových kontajnerov.

V obci sa zatiaľ nepodarilo vytvoriť podmienky pre vytvorenie kompostovacích plôch, čo znamená, že sa v obci nedostatočne využíva biologický odpad.

Zrážkové vody sú zachytávané do rigolov pozdĺž komunikácií, ktoré sa však nenachádzajú na území celej obce. Jeden zo zámerov je tieto rigoly dobudovať.

Úspechom obce v oblasti životného prostredia bolo uzatvorenie skládky „Korytá“. V roku 2010 na základe projektu z Operačného programu životné prostredie bola skládka odpadov „Korytá“, ktorá ležala v k.ú. Veľké Zálužie uzatvorená. Obec zaviedla aj separovaný zber, ktorý zabezpečuje firma Envigeos.

1.2 PRIESKUM NÁZOROV OBYVATEĽOV

V súvislosti s programom hospodárskeho a sociálneho rozvoja bol v obci Lehota realizovaný anketový prieskum s cieľom zistenia názorov a potrieb obyvateľstva obce. Anketou bola oslovená každá domácnosť o obci. Zo všetkých obyvateľov sa jej zúčastnilo 46 občanov, ktorí vyjadrili svoj názor na život v obci.

Zo 46 občanov sa prieskumu zúčastnilo 26 žien. 32 občanov bolo v produktívnom veku, 14 občanov bolo vo veku nad 65 rokov. Prieskumu sa zúčastnili domácnosti, ktoré majú v priemere 3,5 osôb. 40 z opýtaných respondentov trávi v obci väčšinu svojho dňa.

40 z opýtaných občanov je spokojných, resp. priemerne spokojných s rozvojom obce. Väčšina opýtaných občanov obec vníma ako miesto svojho bydliska, resp. rodiska.

Tab. č. 25 Hodnotenie vybraných aspektov občanmi obce Lehota

| | | |
|---|---|-----|
| Ohodnoťte nižšie uvedené oblasti číslami 1-5 1 – veľmi dobré, 2 – dobré, 3 – priemerné, 4 – podpriemerné, 5 – nevyhovujúce | celkový vzhľad obce | 2,8 |
| | dostupnosť služieb a obchodov | 3,2 |
| | stav verejných priestranstiev v obci | 3,0 |
| | hlučnosť obce | 3,3 |
| | profesionalita služieb obecného úradu | 2,0 |
| | dostupnosť obce verejnou dopravou | 1,9 |
| | podmienky na bývanie v obci | 2,2 |
| | čistota obce | 2,8 |
| | kultúrne a sociálne vyžitie, možnosti: športu, krúžky | 2,6 |
| | bezpečnosť obce | 2,9 |

Zdroj: dotazníkový prieskum

Sociálna infraštruktúra

Väčšina opýtaných obyvateľov v obci, ktorých deti navštevujú *škôlku a školu* (9 občanov) boli spokojní s úrovňou poskytovaných služieb týmito inštitúciami. 1 občan bol nespokojný. Čo respondentom chýba v tejto oblasti je existencia telocvične v týchto zariadeniach.

15 občanov vnímalo, že v obci je dostatok poskytovaných *zdravotníckych služieb*. 16 občanom chýbali zdravotnícke služby ako častejšie ordinujúca zubná ambulancia (9), častejšie ordinujúci všeobecný lekár(3), a nová zdravotnícka služba, gynekológ (2).

Čo sa týka oblasti kultúry a športu, 14 občanov vníma možnosť *kultúrneho a športového vyžitia* ako dostatočnú, 16 občanov ako priemernú a obmedzenú a 2 občania ako nedostatočnú. Občania znova vyzdvihli potrebu telocvične (2) a dobrých podmienok na cyklistiku (1).

Čo sa týka *sociálnych služieb pre občanov*, 1 občan si myslí, že v obci sú nepotrebné. 13 občanov vníma sociálne služby ako primerane poskytované a 21

občanov vníma sociálne služby ako nepostačujúce. 23 opýtaných respondentov si myslí, že v obci by malo byť zariadenie sociálnych služieb pre starších obyvateľov, 27 občanov by si prialo vývarovňu a 28 občanov vníma potrebu terénnej ošetrovateľskej služby.

Ekonomická stránka života v obci

Na otázku či by občania využili *možnosť pracovať priamo v obci* 2 občania odpovedali, že by ju využili pri akomkoľvek druhu práce, 24 občanov by túto možnosť privítalo, ale rozhodnutie by záviselo od druhu práce a 5 opýtaných občanov nemá vôbec záujem pracovať v obci.

Ako najväčšie *príležitosti na možnosť podnikania v obci* občania vnímajú otvorenie reštaurácie (3), cukrárne (2) a kaderníctva (1). Medzi *najväčšie obmedzenia* zaradili blízkosť mesta Nitra a dostupnosť služieb mesta a nedostatok a nedostupnosť priestorov na podnikanie.

Technická infraštruktúra

V nižšie uvedenej tabuľke môžete vidieť ako občania vnímajú stav vybraných aspektov technickej infraštruktúry v obci.

Tab. č. 26 Hodnotenie vybraných aspektov technickej infraštruktúry občanmi obce

| | | |
|---|--|-----|
| Ohodnoďte nižšie uvedené oblasti číslami od 1-3 1 – vo výbornom stave, plne dostačujúce 2 – priemerné, dostačujúce 3 – vo veľmi zlom stave, nedostačujúce | stav miestnych komunikácií: | 2,5 |
| | stav verejnej zelene: | 2,2 |
| | množstvo verejných parkovacích miest v obci: | 2,5 |
| | napojenie na plyn: | 1,4 |
| | vybavenie obce elektrinou: | 1,4 |
| | odvoz komunálneho odpadu: | 1,6 |
| | využívanie alternatívnych zdrojov energie: | 2,8 |
| | stav verejného osvetlenia: | 1,8 |
| | pokrytie signálom bezdrôtových sietí: | 2,0 |
| | stav chodníkov: | 2,1 |
| | napojenie na dôležité dopravné komunikácie: | 2,4 |
| | verejná kanalizácia: | 3 |
| | napojenie na verejný vodovod: | 1,5 |
| | Existencia napojenia ČOV: | 3 |
| | nakladanie so stavebným odpadom: | 2,9 |
| požiarna ochrana obyvateľstva: | 2,3 | |
| dostupnosť internetu: | 1,9 | |

Zdroj: dotazníkový prieskum

Životné prostredie v obci

Väčšina opýtaných občanov životné prostredie v obci vníma ako dobré až priemerné (33). Občania vnímajú v obci problémy v nasledovnej intenzite: vypúšťanie odpadov do vôd (31), čierne skládky (29), znečistenie vôd (18) a znečistenie ovzdušia (17).

Pri riešení problémov životného prostredia s ktorými sa obec stretáva by občania najčastejšie využili nasledovné možnosti ich riešenia:

1. Obecné kompostovisko (19 občanov)
2. Vynášanie odpadu do zberného dvora (21 občanov)
3. Domáce kompostovanie (13 občanov)
4. Drvenie odpadu (10 občanov)

Veci verejné

V prieskume prístupu občanov k veciam verejným sme sa stretli s nižším záujmom občanov v oblasti tejto problematiky.

V nižšie uvedenej tabuľke si môžete pozrieť prehľad zapájania občanov do diania v obci.

Tabuľka č. 27 Zapájanie sa občanov do veci verejných v obci

| | | |
|---|---|------------------------------|
| Akým spôsobom sa zapájate do diania vo Vašej obci? | zúčastňujem sa volieb | 32x vždy, 4x občas, 1x nikdy |
| | zúčastňujem sa zasadaní OZ | 3x vždy, 12x občas, |
| | navštívil som svojho poslanca, starostu | 9x vždy, 8x občas, 11x nikdy |
| | zapájam sa aktívne do života cirkvi | 4x vždy, 11x občas, |

Zdroj: dotazníkový prieskum

Väčšina občanov je spokojných so *službami, ktoré obec poskytuje*. Svoju spokojnosť vyjadrili občania so službami pošty, novín, odvozu odpadu, poplatkami za odvoz odpadu. Z dotazníka vyplynulo, že občanom chýba v obci bankomat, taktiež zriadenie obecnej polície.

Väčšia časť opýtaných občanov nepozná rozvojové dokumenty obce ako PHSR, územný plán, dokument starostlivosti o dreviny či urbanistickú štúdiu. Iba 10 opýtaných občanov poznalo MAS Vitis, ktorej je obec členom.

Budúcnosť obce

Nasledovná tabuľka hodnotí názor občanov na to, do čoho by obec mala investovať najväčšie zdroje.

Tabuľka č. 28

| | | |
|---|---|----|
| Na ktoré oblasti by sa mal sústrediť rozvoj obce v budúcnosti? | rekonštrukcia miestnych komunikácií | 28 |
| | rozširovanie ponuky a kvality obchodu a služieb | 23 |
| | podpora rozvoja podnikania | 21 |
| | úprava verejných priestranstiev a centra obce | 32 |
| | vybudovanie nových ihrísk a športovísk | 16 |
| | kultivácia a výsadba zelene | 21 |
| | rozšírenie existujúcich kultúrnych podujatí a | 12 |
| | zavedenie nových sociálnych služieb v obci | 23 |
| | školsťvo, zdravotníctvo, kultúra | 19 |
| | vybudovanie verejnej kanalizácie | 41 |
| | bytová výstavba a nové stavebné pozemky | 19 |
| | poskytovanie sociálnej starostlivosti | 21 |
| | rekonštrukcia verejných budov | 20 |
| | spoločenský život | 14 |
| | rozvoj individuálneho cestovného ruchu | 6 |
| | ochrana prírody a životného prostredia | 23 |

Zdroj: dotazníkový prieskum

1.3 SWOT ANALÝZA

Analýza SWOT je praktický nástroj na hodnotenie územia a aktivít, ktoré sa v ňom uskutočňujú (skratka SWOT je odvodená z anglického Strengths - silné stránky, Weaknesses - slabé stránky, Opportunities - príležitosti, Threats - ohrozenia). Silné a slabé stránky opisujú vnútorný stav týkajúci sa najmä minulosti a prítomnosti obce. Príležitosti a ohrozenia sa týkajú vonkajších faktorov a majú skôr väzbu na budúcnosť.

| Silné stránky | Slabé stránky |
|---|---|
| výhodná geografická poloha obce v blízkosti krajského mesta Nitra | vysoké zastúpenie obyvateľstva s primárnym vzdelaním |
| dostupnosť služieb a kultúrnych podujatí krajského mesta Nitra | nízky počet pracovných príležitostí v obci |
| dobrá dopravná dostupnosť obce, blízkosť rýchlostnej komunikácie R1 | nedostatočná vybavenosť sociálnymi službami pre starších a chorých |
| pozitívny demografický vývoj obce | nedostatok zdravotníckych služieb v obci |
| rast domového fondu obce | slabo využitá priemyselná zóna |
| obyvatelia aktívni v oblasti kultúry a športu | nízka úroveň komunikácie s malými a strednými podnikateľmi |
| udržiavanie ľudových a kresťanských tradícií | |
| existencia infraštruktúry vzdelávania | |
| existencia zdravotného strediska | znečisťovanie lokálnych zdrojov ŽP, vytváranie čiernych skládok, nedostatočná úroveň environmentálneho povedomia občanov obce |
| vhodné klimatické a pôdne podmienky pre poľnohospodárstvo | absencia kanalizácie a napojenia na ČOV |
| existencia tradičnej vinárskej výroby | nedostatok oddychových zón v obci |
| existencia priemyselnej zóny v obci | priemerný technický stav budov vo vlastníctve obce |
| účasť obce v Mikroregióne MAS Vitis | nedostatočná kvalita a vybavenie miestnych komunikácií a chodníkov |
| potenciál na rozvoj cestovného ruchu – tradície, cyklotrasy | nedostatočné vybavenie nových ulíc miestnymi komunikáciami a chodníkmi |

| | |
|---|-------------------------------------|
| existencia strategických rozvojových dokumentov obce | intenzívna kamiónová doprava v obci |
| plynofikácia, elektrifikácia obce, napojenie na vodovod | nevyužitý potenciál mládeže |
| realizácia rozvojových projektov samosprávou | |
| Dobrá dostupnosť obce osobnou a verejnou dopravou | |

| Príležitosti | Ohrozenia |
|--|--|
| Podpora rozvoja podmienok na bývanie | Intenzívna kamiónová doprava v obci |
| Príchod nových obyvateľov | Vysoká nezamestnanosť v obci |
| Rozvoj domového fondu | Nezáujem o malé a stredné podnikanie |
| Podpora klubovej činnosti so zameraním na mládež | Nevyužívanie potenciálu v oblasti cestovného ruchu |
| Podpora kultúrnych a športových aktivít v obci | Znižujúca sa rastlinná výroba |
| Podpora využitia potenciálu obce v oblasti cestovného ruchu – vytvorenie nových produktov CR | Morálne opotrebenie majetku vo vlastníctve obce |
| Rekonštrukcia obecných budov | Nedobudovanie ČOV a kanalizácie v obci |
| Rozšírenie kapacity školských zariadení | Nízka úroveň environmentálneho povedomia, znečisťovanie lokálnych prírodných zdrojov, následné ekologické hrozby |
| Skvalitnenie zdravotníckych služieb | |
| Využitie potenciálu priemyselnej zóny | Nízky záujem obyvateľstva o veci verejné |
| Podpora malého a stredného podnikania v obci | Nedostatočná propagácia obce |
| Aktívne zapájanie sa v MAS Vitis | Nevysporiadanie vlastníckych vzťahov |
| Dobudovanie kanalizácie a ČOV | Nedostatok finančných prostriedkov na rozvoj obce |
| Podpora ochrany životného prostredia | Neaktualizovanie územnoplánovacej dokumentácie |
| Skvalitnenie a dobudovanie lokálnej infraštruktúry | |
| Zvýšenie príťažlivosti obce | |
| Vysporiadanie vlastníckych vzťahov | |
| Aktualizácia územného plánu | |
| Udržiavanie ľudových a kresťanských tradícií | |

Kľúčové disparity a hlavné faktory rozvoja

Potreba určenia kľúčových disparít a hlavných faktorov rozvoja je daná nevyhnutnosťou zabezpečenia čo najvyššej adresnosti programového dokumentu. Určenie kľúčových disparít a hlavných faktorov rozvoja vychádza zo SWOT analýzy, spresňuje smerovanie podpory na odstránenie alebo zmierenie koherentne usporiadaných disparít s využitím faktorov rozvoja.

| Kľúčové disparity | Hlavné faktory rozvoja |
|---|---|
| nevysporiadanosť vlastníckych vzťahov, rozdrobenosť pozemkov, neaktuálnosť územného plánu | vysporiadanie vlastníckych vzťahov podpora IBV a výstavby bytov v obci |
| Nízka úroveň kvality technickej a environmentálnej infraštruktúry v obci | zvýšenie dostupnosti rôznych služieb |
| Nedostatok pracovných príležitostí v obci | zvýšenie atraktivity územia obce podporou aktivít cestovného ruchu |
| Slabo využitý potenciál v oblasti domovej a bytovej výstavby | rozvoj priemyselnej zóny (PD) rozvoj podnikateľského prostredia |
| Nedostatok rôznych služieb | vytvorenie podmienok pre poskytovanie kvalitnejších kultúrnych, športových a obchodných služieb |
| málo využitý kultúrno-historický potenciál obce | skvalitnenie prostredia |
| Málo využitý potenciál na rozvoj CR obce | rozvoj ľudských zdrojov a spoločenského života |
| | |

Pre vyvážený a optimálny rozvoj územia obce Lehota v novom programovom období rokov 2014 – 2020 je nevyhnutné klásť dôraz na kľúčové aspekty jej rozvoja. Je dôležité navrhnuť a vymedziť strategické priority rozvoja daného územia a do týchto oblastí koncentrovať potrebné zdroje. Skoordinovaná koncentrácia zdrojov by sa mala prejavovať nielen vo vyššej efektívnosti a účinnosti implementácie verejných politík, ale i v lepšej dostupnosti zdrojov z fondov EÚ.

2 STRATEGICKÁ ČASŤ

2.1 VÍZIA OBCE

Obec Lehota ako atraktívna lokalita na bývanie, obec s rozvinutou infraštruktúrou, komplexnými službami pre obyvateľov a zdravým životným prostredím.

Obec príťažlivá pre súčasných aj nových obyvateľov.

Obec aktivizujúca rozvojový potenciál v oblasti miestnej ekonomiky.

2.1.1 STRATEGICKÉ CIELE A OPATRENIA ROZVOJA

V zmysle uskutočnených analýz, názorov anketovaných obyvateľov a práce v pracovnej skupine boli sformulované dva strategické ciele rozvoja obce. V rámci týchto cieľov sú definované jednotlivé opatrenia a projekty.

Cieľ 1 Skvalitnenie podmienok na život a bývanie v obci

Opatrenie 1.1 Aktualizácia územného plánu a vysporiadanie vlastníckych vzťahov

Opatrenie 1.2 Rozvoj vybranej infraštruktúry obce

Opatrenie 1.3 Zvýšenie funkčnosti a revitalizácia verejných priestranstiev

Opatrenie 1.4 Zlepšovanie služieb a bezpečnosti občanov

Opatrenie 1.5 Príprava podmienok na výstavbu rodinných a bytových domov

Opatrenie 1.6 Životné prostredie

Cieľ 2 Rozvoj podnikateľských aktivít a rozvoj spolupráce

Opatrenie 2.1 Podpora rozvoja a využitia priemyselnej zóny a miestnej ekonomiky

Opatrenie 2.2 Podpora atraktivít obce

Opatrenie 2.3 Podpora fungovania MAS Vitis v území

Z uvedených opatrení je zrejma preferencia aktivít smerujúcich k skvalitneniu podmienok na život a bývanie v obci Lehota a k vytvoreniu podmienok pre príchod nových obyvateľov do obce. Okrem týchto aktivít je pre obec dôležité naštartovanie miestnej ekonomiky na základe podpory rozvoja podnikateľského prostredia.

3 IMPLEMENTAČNÁ ČASŤ

Implementačná časť PHSR poskytuje odpoveď na otázku, ako obec zabezpečí realizáciu svojej vízie, strategických cieľov a opatrení.

Základom implementačnej časti je popis jednotlivých cieľov a opatrení, vytvorenie projektového zásobníka a akčného plánu obce.

Popis jednotlivých cieľov a opatrení:

Cieľ 1 Skvalitnenie podmienok na život a bývanie

Cieľ 2 Rozvoj podnikateľských aktivít a spolupráce

Cieľ 1 Skvalitnenie podmienok života v obci

Obec Lehota má dobré predpoklady stať sa príjemným miestom na bývanie. Už dnes spĺňa túto funkciu, a vysoký migračný prírastok v roku 2012, potvrdzuje potenciál obce v tejto oblasti. Prílev nových obyvateľov do obce je okrem iného spôsobený aj súčasným trendom suburbanizácie – sťahovanie obyvateľov z miest na vidiek. Príjemné vidiecke prostredie, blízkosť krajského mesta Nitra a dobrá dopravná dostupnosť môžu v budúcnosti prispieť k výraznejšiemu osídľovaniu územia novými obyvateľmi. Tí v obci nájdu miesto, kde sú kresťanské a ľudové tradície stále živé a udržiavané prostredníctvom mnohých kultúrno-spoločenských podujatí organizovaných počas celého roka.

Cieľ 1 je zameraný na podporu príchodu nových obyvateľov, skvalitnenie celkového prostredia, zvýšenie úrovne služieb pre občanov a zvýšenie ich celkovej bezpečnosti.

Opatrenia v rámci cieľa 1

- Opatrenie 1.1** Vysporiadanie vlastníckych vzťahov v obci a aktualizácia územno-plánovacej dokumentácie
- Opatrenie 1.2** Rozvoj vybranej infraštruktúry
- Opatrenie 1.3** Zvýšenie funkčnosti a revitalizácia priestranstiev
- Opatrenie 1.4** Zvyšovanie úrovne služieb a bezpečnosti
- Opatrenie 1.5** Príprava podmienok a realizácia domovej a bytovej výstavby
- Opatrenie 1.6** Zlepšovanie úrovne životného prostredia

Opatrenie 1.1 Vysporiadanie vlastníckych vzťahov v obci

Toto opatrenie je prierezové a je dôležitým aspektom ďalšieho rozvoja. Počas prípravy PHSR často vyvstala otázka, ktorá vyžaduje koncepčné riešenie, a to je vysporiadanie vlastníckych vzťahov k nehnuteľnostiam a získanie nehnuteľností potrebných pre ďalší rozvoj obce do jej vlastníctva.

Zároveň vyvstala potreba aktualizácie územného plánu, keďže tento dokument bol naposledy aktualizovaný v roku 2005. Tieto aktivity, spolu s dostatkom finančných prostriedkov, definujeme ako kľúčové pre ďalší rozvoj obce.

Vysporiadanie vlastníckych vzťahov je potrebné pri plánovaní novej výstavby v obci, revitalizácie verejných priestranstiev, riešenie statickej dopravy v obci a mnohých ďalších aspektoch rozvoja obce.

Ciele opatrenia 1.1

- podporiť rozvoj obce formou ujasnenia vlastníckych vzťahov k dôležitým nehnuteľnostiam, resp. nadobudnutia týchto nehnuteľností do vlastníctva obce
- podporiť rozvoj a určiť koncepciu rozvoja obce v aktuálnom územnom pláne

Vhodné aktivity a typové projekty:

- vysporiadanie vlastníckych vzťahov ku kľúčovým nehnuteľnostiam (priemyselná zóna, pozemky na výstavbu domov a bytov, verejné priestranstvá)
- získanie nového majetku do majetku obce (výstavba domov a bytov, verejné priestranstvá)
- zaradenie vybraných nehnuteľností a plôch do kategórie verejno-prospešných stavieb
- aktualizácia územného plánu

Potencionálne finančné zdroje

- obecný rozpočet, Ministerstvo dopravy, výstavby a regionálneho rozvoja, Ministerstvo vnútra SR

Opatrenie 1.2 Rozvoj vybranej infraštruktúry obce

Súčasťou tohto opatrenia je zlepšovanie úrovne *existujúcich* miestnych komunikácií a chodníkov, riešenie statickej dopravy v obci, zlepšenie dopravnej dostupnosti obce a rekonštrukcia a modernizácia budov vo vlastníctve obce.

Tieto aktivity prispievajú k celkovému zvýšeniu úrovne životného prostredia obce.

Ciele opatrenia 1.1

- zvýšiť kvalitu prostredia obce pre súčasných aj nových obyvateľov zlepšením vybranej infraštruktúry obce

Vhodné aktivity a typové projekty:

- rekonštrukcia a vybavenie existujúcich miestnych komunikácií a chodníkov potrebnou infraštruktúrou
- riešenie statickej dopravy v obci formou výstavby nových parkovísk
- opatrenia na zlepšenie dopravnej dostupnosti
- rekonštrukcia budov vo vlastníctve obce

Potencionálne finančné zdroje:

Program obnovy dediny, Ministerstvo financií SR, Ekofond,

Opatrenie 1.3 Zvýšenie funkčnosti a revitalizácia verejných priestranstiev

Opatrenie je zamerané na rozvojové aktivity spojené so zlepšením funkčnosti (zavedenie LED osvetlenia, zlepšenie prostredia cintorína, autobusové zastávky) a zvýšenie estetickej hodnoty vybraných verejných priestranstiev v obci (problematika zelene).

Obec má na prácu s verejnou zeleňou vypracované kvalitné dokumenty. Dokument starostlivosti o dreviny a Urbanistická štúdia koncepcie riešenia úprav verejných priestranstiev v centrálnej časti obce Lehota je účinným nástrojom pre realizáciu navrhovaného opatrenia.

Ciele opatrenia 1.3

- zvýšiť kvalitu prostredia obce prostredníctvom zvýšenia estetickej a funkčnej hodnoty nehnuteľností v obci

Vhodné aktivity a typové projekty:

- revitalizácia a výsadba verejnej a vyhradenej zelene v obci
- zlepšenie funkčnosti verejných priestranstiev formou zavedenia LED osvetlenia, rekonštrukcie a výstavby autobusových zastávok zlepšenie prostredia cintorína a ďalších opatrení

Potencionálne finančné zdroje:

Program obnovy dediny, Ministerstvo financií SR, Nadácia Ekopolis, Ekofond,

Opatrenie 1.4 Zvyšovanie úrovne služieb a bezpečnosti v obci

Opatrenie je zamerané na zvyšovanie kvality a dostupnosti služieb pre všetkých obyvateľov obce. V blízkej budúcnosti bude nevyhnutné poskytovať komplexnejšie sociálne služby najmä starším obyvateľom, zamerať sa na prácu s mládežou, ale i zvýšiť bezpečnosť občanov v obci, napríklad zavedením kamerového systému, alebo zriadením obecnej polície. Ukazuje sa tiež potreba rozšíriť služby obecného úradu, alebo služby drobných podnikateľov (napr. kaderníctvo, reštauračné zariadenie). Opatrenie je zamerané aj na aktivitu v oblasti bezpečnosti dopravy v obci.

Ciele opatrenia 1.4

- Zvýšenie kvality života v obci prostredníctvom lepšej dostupnosti služieb, zvýšenia bezpečnosti dopravy a celkovej bezpečnosti obyvateľov obce

Vhodné aktivity a typové projekty:

- vybudovanie multifunkčného ihriska v obci (minigolf, U-rampa)
- zriadenie obecnej polície, zavedenie kamerového systému v obci
- vytvorenie nových sociálnych služieb pre starších a chorých obyvateľov
- podpora zdravotníckych služieb
- podpora ďalších služieb občanom

Potenciálne finančné zdroje:

Ministerstvo školstva SR (program Adam), prostriedku z rozpočtu VÚC, Nadácia Iuventa, Ministerstvo financií SR, obecný rozpočet

Opatrenie 1.5 Príprava podmienok na výstavbu domov a bytových jednotiek v obci

Opatrenie je zamerané na posilnenie potenciálu obce v oblasti výstavby domových a bytových jednotiek. Ide predovšetkým o vysporiadanie vlastníckych vzťahov k pozemkom a rozvoj infraštruktúry na existujúcich i plánovaných uliciach. Toto opatrenie upriamuje pozornosť práve na aspekty ako je vysporiadanie vlastníckych vzťahov, výstavba a vybavenie *nových ulíc* potrebnou infraštruktúrou.

Ciele opatrenia 1.5

- zlepšenie podmienok na výstavbu rodinných domov a bytových domov v obci prostredníctvom podpory výstavby nových ulíc v obci, výstavby nových bytových jednotiek v obci, vysporiadanie vlastníckych vzťahov v riešenom území

Vhodné aktivity a typové projekty:

- vysporiadanie vlastníckych vzťahov v obci
- výstavba nových ulíc v obci
- zlepšenie vybavenosti nových ulíc potrebnou infraštruktúrou
- výstavba nových bytových jednotiek v obci
- podpora individuálnej bytovej výstavby v obci

Potenciálne finančné zdroje:

- Štátny fond rozvoja bývania, MDVRR, Ministerstvo vnútra SR, Ministerstvo financií SR, dotácie NSK,

Opatrenie 1.5 Životné prostredie obce

Obec sa v oblasti životného prostredia stretáva s problematikou čiernych skládok, znečisťovaním lokálnych zdrojov, pálením odpadu, povodňami a rôznymi ďalšími problémami. Prioritou v tejto oblasti je vybudovanie kanalizácie a napojenie obce na čističku odpadových vôd (ČOV).

Životné prostredie v obci je kľúčovým aspektom výrazne ovplyvňujúcim kvalitu života v obci.

Ciele opatrenia 1.5

- Zlepšenie kvality životného prostredia obce prostredníctvom zamedzenia znečisťovania lokálnych zdrojov, výstavby kanalizácie a prevencie proti povodňam

Vhodné aktivity a typové projekty:

- odstránenie čiernych skládok
- zriadenie priestupkovej komisie, monitorovanie pálenia odpadov v obci
- budovanie protipovodňových kamenných hrádzí
- vybudovanie kanalizácie v obci
- protipovodňové opatrenia v obci

Potenciálne finančné zdroje:

Program obnovy dediny – Zelená dedina, Nadácia Ekopolis, Ekofond, obecný rozpočet, dotačné schémy NSK

Cieľ 2 Rozvoj podnikateľských aktivít a spolupráce

Opatrenie 2.1 Podpora miestnej ekonomiky prostredníctvom rozvoja a zlepšenia využitia priemyselnej zóny

V obci sa nachádza bývalé poľnohospodárske družstvo, ktorého areál predstavuje skrytý potenciál ďalšieho rozvoja miestnej ekonomiky. Tento priestor v súčasnosti funguje ako priemyselná zóna a sídli tu dobre fungujúce podnikateľské subjekty, prevažne drobní podnikatelia. Prostredníctvom podpory nových podnikateľských subjektov, najmä miestnych podnikateľov, získa ekonomika obce nový impulz pre svoj rast.

Ciele opatrenie 2.1

- využitie potenciálu existujúcej priemyselnej zóny a podpora miestnej ekonomiky

Vhodné aktivity a typové projekty:

- propagácia podnikateľskej zóny
- vysporiadanie nehnuteľností vo vlastníctve obce v priemyselnej zóne
- rozvoj partnerstva medzi podnikateľmi a obcou Lehota

Potenciálne finančné zdroje:

Ministerstvo hospodárstva SR,

Opatrenie 2.2 Podpora atraktivít obce

S rozvojom miestnej ekonomiky súvisí aj potenciál obce v oblasti turistiky. Rozvojový potenciál v tejto oblasti vidíme najmä vo výstavbe cyklotrás, udržiavaní tradícií a organizácii pravidelných kultúrnych podujatí.

Ciele opatrenia 2.2

- podpora potenciálu obce v oblasti turistiky a rozvoja miestnej ekonomiky

Vhodné aktivity a typové projekty

- budovanie cyklotrás
- revitalizácia lokality Krvavé Šenky
- zveľaďovanie náučného chodníka Aba Lehota
- vypracovanie Monografie o obci
- nadväzovanie a rozvoj medzinárodných partnerstiev

Potenciálne finančné zdroje:

Ministerstvo kultúry SR, Dotačné schémy NSK,

Opatrenie 2.3 Podpora fungovania MAS Vitis v území

Fungovanie MAS Vitis a účasť obce v tomto mikroregionálnom združení je v súčasnosti veľmi dôležitý prvok rozvoja obce. V poslednom období rastie dôležitosť princípu regionálneho rozvoja, a to rozvoj „zdola-nahor“.

V súčasnosti poskytuje prostriedky na podporu Miestnej Akčnej Skupiny (MAS) Nitriansky samosprávny kraj. V prípade schválenia MAS v tzv. „Veľkom LEADRI“ môžu byť prostredníctvom MAS do obce sústredené nemalé finančné prostriedky. Prostredníctvom Miestnej akčnej skupiny môžu byť v obci realizované rôznorodé projekty.

Ciele opatrenia 2.3

- podpora rozvoja obce v rôznych oblastiach a rozvoj spolupráce a partnerstiev v miestnej, regionálnej, národnej a medzinárodnej úrovni

Vhodné aktivity a typové projekty:

- Kultúrne aktivity
- Rekonštrukčné práce
- Projekty spolupráce

Potencionálne finančné zdroje:

Nitriansky samosprávy kraj, Program rozvoja vidieka (EFRD)

ZÁSOBNÍK PROJEKTOVÝCH ZÁMEROV

Zásobník projektových zámerov obsahuje zámery, ktoré môže obec realizovať vo svojej kompetencii, aj projekty na realizáciu ktorých obec nemá dostatočné kompetencie, ale pre svoj rozvoj ich vníma ako nevyhnutné.

Medzi projekty, na ktoré obec nemá dostatočné kompetencie, patria niektoré projekty na zlepšenie dopravnej dostupnosti obce, niektoré vybrané protipovodňové opatrenia a niektoré opatrenia na zníženie intenzity kamiónovej dopravy a maximálnej povolenej rýchlosti obci. Aj napriek tomu, že v uvedených oblastiach obec nemôže byť nositeľom projektu, sú veľmi dôležitým prvkom jej ďalšieho rozvoja.

Každý projektový zámer pod sebou skrýva konkrétne projekty rozvoja, ktoré sa budú realizovať v jednotlivých rokoch 2014-2020.

Projektové zámery v kompetencii obce

- Projektový zámer č. 1 Aktualizácia územného plánu
- Projektový zámer č. 2 Vysporiadanie vlastníckych vzťahov k nehnuteľnostiam
- Projektový zámer č. 3 Rekonštrukcia a zlepšenie vybavenia existujúcich miestnych komunikácií a chodníkov
- Projektový zámer č. 4 Statická doprava v obci
- Projektový zámer č. 5 Modernizácia kultúrneho domu
- Projektový zámer č. 6 Rekonštrukcia a rozšírenie kapacity školských zariadení
- Projektový zámer č. 7 Rekonštrukcia obecného úradu
- Projektový zámer č. 8 Rekonštrukcia zdravotného strediska
- Projektový zámer č. 9 Prestavba športového areálu
- Projektový zámer č. 10 Realizácia a revitalizácia verejnej zelene
- Projektový zámer č. 11 Realizácia a revitalizácia vyhradenej zelene

- Projektový zámer č. 12 Zavedenie LED osvetlenia v obci
Projektový zámer č. 13 Úprava, revitalizácia a zlepšenie prístupnosti cintorína
Projektový zámer č. 14 Umiestnenie a rekonštrukcia autobusových zastávok
Projektový zámer č. 15 Vybudovanie priestoru pre trávenie voľného času mládeže (minigolf, cyklotrial U-rampa a pod.)
Projektový zámer č. 16 Podpora práce s mládežou
Projektový zámer č. 17 Zriadenie obecnej polície
Projektový zámer č. 18 Zavedenie kamerového systému v obci
Projektový zámer č. 19 Zabezpečenie rôznych služieb občanom podľa aktuálnych potrieb
Projektový zámer č. 20 Podpora kultúrneho, športového a klubového života
Projektový zámer č. 21 Výstavba nájomných bytových jednotiek
Projektový zámer č. 22 Podpora výstavby domov v obci
Projektový zámer č. 23 Výstavba a infraštruktúrne vybavenie nových ulíc
Projektový zámer č. 24 Realizácia zberného dvora a umiestnenie veľkokapacitných kontajnerov v obci
Projektový zámer č. 25 Riešenie čiernych skládok a čistenie potoka
Projektový zámer č. 26 Vybudovanie obecného kompostoviska
Projektový zámer č. 27 Zriadenie priestupkovej komisie a monitorovanie pálenia odpadov v obci
Projektový zámer č. 28 Vypracovanie miestneho územného systému ekologickej stability
Projektový zámer č. 29 Realizácia protipovodňových opatrení v obci (vybudovanie protipovodňových rigolov)
Projektový zámer č. 30 Spevnenie plôch popri potoku
Projektový zámer č. 31 Rozšírenie verejného priestranstva obce
Projektový zámer č. 32 Vybudovanie kanalizácie a napojenie na ČOV
Projektový zámer č. 33 Podpora rozvoja priemyselnej zóny
Projektový zámer č. 34 Rozvoj komunikácie a partnerstva medzi podnikateľmi a obcou
Projektový zámer č. 35 Vybudovanie cyklotrasy v obci
Projektový zámer č. 36 Zveľaďovanie náučného chodníka Aba Lehota
Projektový zámer č. 37 Organizácia podujatia Stretnutie Lehôt a Lhot
Projektový zámer č. 38 Vypracovanie Monografie o obci
Projektový zámer č. 39 Revitalizácia sakrálnych stavieb a ich okolia
Projektový zámer č. 40 Vytvorenie domov vinárstva a tradícií
Projektový zámer č. 41 Vytvorenie pravidelných kultúrnych akcií založených na tradícii
Projektový zámer č. 42 : Aktivity podporujúce rozvoj spolupráce a partnerstiev na miestnej, regionálnej, národnej a medzinárodnej úrovni v rôznych oblastiach

Projektové zábery, ktorých realizácia nie je v kompetencii obce

- Projektový zámer č. 43 Uskutočnenie opatrení na zníženie rýchlosti a obmedzenie kamiónovej dopravy v centrálnej časti obce (vybudovanie kruhových objazdov v obci, inštalácia meračov rýchlosti, prechod pre chodcov na hlavnej ceste)
Projektový zámer č. 44 Realizácia protipovodňových opatrení v obci (predĺženie Dlhého kanála)

Projektový zámer č. 45 Prekládka vysokonapäťového vedenia (22000 kW) energetickej siete v obci cez extravilán povedľa diaľnice smerom na stred priemyselnej zóny

Projektový zámer č. 46 Zlepšenie dopravnej dostupnosti obce napojením na dôležité komunikácie (priame napojenie obce na R1 formou odbočky z rýchlostnej cesty, realizácia pravostranného príbočenia na ceste tretej triedy z Lehoty do Nítry na „Severný obchvat“)

Projektový zámer č. 47 Rekonštrukcia vnútorného areálu priemyselnej zóny

Projektový zámer č. 48 Revitalizácia časti obce Krvavé Šenky

Akčný plán na roky 2014-2020

Akčný plán je plánom realizácie projektových zámerov v obci. Obsahuje všetky rozvojové aktivity, ktoré bude obec, ako nositeľ projektu počas implementácie PHSR realizovať. Akčný plán je potrebné každoročne monitorovať, aktualizovať jeho obsah, identifikovať splnené či nespĺnené ciele.

Obsahuje projekty zaradené do jednotlivých opatrení, zdroje financovania projektov a rok realizácie projektov.

V akčnom pláne sa nachádzajú *len projekty, ktoré obec môže realizovať vo svojej kompetencii.*

| Cieľ | Opatrenie | Názov projektu | Rok realizácie | Zdroje financovania |
|--|---|--|----------------|---|
| 1 Skvalitnenie podmienok na život a bývanie | 1.1 Aktualizácia územného plánu a vysporiadanie vlastníckych vzťahov v obci | Aktualizácia územného plánu | 2014 - | MDVRR |
| | | Vysporiadanie vlastníckych vzťahov | 2014 | Ministerstvo vnútra SR |
| | 1.2. Rozvoj vybranej infraštruktúry obce | Rekonštrukcia a zlepšenie vybavenia existujúcich miestnych komunikácií a chodníkov | 2016 - | Program obnovy dediny, MF SR, obecný rozpočet |
| | | Statická doprava v obci | 2016 - | |
| | | | 2017 | |

| | | | | |
|--|--|--|-------------------|---|
| | | Modernizácia kultúrneho domu | 2017 - 2018 | Ekofond, Ministerstvo financií SR, |
| | | Rekonštrukcia a rozšírenie kapacity školských zariadení | 2017 - 2018 | Krajský školský úrad Nitra, Ministerstvo financií SR |
| | | Rekonštrukcia obecného úradu | 2017 - 2018 | Ministerstvo financií SR, Ekofond |
| | | Rekonštrukcia zdravotného strediska | 2017 - 2018 | Ministerstvo financií SR |
| | | Prestavba športového areálu | 2017 - 2018 | |
| | 1.3 Zvýšenie funkčnosti a revitalizácia priestranstiev | Realizácia a revitalizácia verejnej zelene | 2018 - 2019 | Program obnovy dediny – Zelená dedina, Nadácia Ekopolis |
| | | Realizácia a revitalizácia vyhradenej zelene | 2018 - 2019 | Program obnovy dediny – Zelená dedina, Nadácia Ekopolis |
| | | Zavedenie LED osvetlenia v obci | 2018 - 2019 | Ministerstvo financií SR, Program obnovy dediny |
| | | Úprava, revitalizácia a zlepšenie prístupnosti cintorína | 2018 - 2019 | |
| | | Autobusové zastávky | 2018 - 2019 | |
| | Opatrenie 1.4 Zlepšovanie služieb a bezpečnosti občanov | Výbudovanie priestoru pre trávenie voľného času pre mládež (cyklotrial, U-rampa, minigolf a podobne) | 2018 - 2019 | |
| | | Podpora práce s mládežou | 2014 - 2020 | |
| | | Zriadenie obecnej polície | 2014 | Rozpočet obce |
| | | Zavedenie kamerového systému v obci | 2015 | Ministerstvo vnútra SR |
| | | Zabezpečenie rôznych služieb občanom podľa aktuálnych potrieb | 2014 - 2020 | |
| | | Podpora kultúrneho, športového a klubového života v obci | 2014 - 2020 | Ministerstvo kultúry SR, |
| | Opatrenie 1.5 Príprava podmienok na výstavbu domov a bytov | Výstavba nájomných bytových jednotiek | 2016 - 2017 | Štátny fond rozvoja bývania |
| | | Podpora domovej výstavby v obci | 2014 - 2020 | Ministerstvo vnútra SR |
| | | Výstavba | 2014 | |

| | | | | |
|--|---|---|-------------------|---|
| | | a infraštruktúrne vybavenie nových ulíc | - 2020 | |
| | Opatrenie 1.6 Životné prostredie | Realizácia zberného dvora a umiestnenie veľkokapacitných kontajnerov v obci | 2016 | |
| | | Riešenie čiernych skládok a čistenie potoka | 2015 - 2016 | |
| | | Vybudovanie obecného kompostoviska | 2017 | |
| | | Zriadenie priestupkovej komisie a monitorovanie pálenia odpadov v obci | 2014 | |
| | | Vypracovanie miestneho územného systému ekologickej stability | 2016 | |
| | | Protipovodňové opatrenia v obci | 2016 | |
| | | Spevnenie plôch popri potoku | 2018 | |
| | | Rozšírenie verejného priestranstva | 2018 | |
| | | Vybudovanie kanalizácie a napojenia na ČOV | 2014 - 2020 | Environmentálny fond, |
| Cieľ 2 Rozvoj podnikateľských aktivít a rozvoj spolupráce | Opatrenie 2.1 Podpora rozvoja a využitia priemyselného parku a miestnej ekonomiky obce | Podpora rozvoja priemyselnej zóny | 2014 - 2020 | |
| | | Rozvoj partnerstva medzi podnikateľmi a obcou Lehota | 2014 - 2020 | |
| | Opatrenie 2.2 Podpora atraktivít obce | Vybudovanie cyklotrasy | 2017 | Nitriansky samosprávny kraj – LEADER NSK, |
| | | Zveľaďovanie náučného chodníka Aba Lehota | 2014 - 2020 | Nitriansky samosprávny kraj – LEADER NSK, |
| | | Organizácia podujatia Stretnutie Lehôt a Lhot | 2014 | Nitriansky samosprávny kraj – LEADER NSK, |
| | | Vypracovanie monografie o obci | 2015 | Nitriansky samosprávny kraj – LEADER NSK, |
| | | Revitalizácia sakrálnych stavieb a ich okolia | 2015 - 2016 | Nitriansky samosprávny kraj – LEADER NSK, |
| | | Vytvorenie domov vinárstva a tradícií | 2016 | Nitriansky samosprávny kraj – LEADER NSK, |
| | Opatrenie 2.3 | Aktivity podporujúce | 2014 | |

| | | | | |
|--|--------------------------------------|---|--------|--|
| | Podpora fungovania MAS Vitis v území | rozvoj spolupráce a partnerstiev na miestnej, regionálnej, národnej a medzinárodnej úrovni v rôznych oblastiach | - 2020 | |
|--|--------------------------------------|---|--------|--|

4 MONITORING

PHSR je dokument živý, otvorený, reagujúci na zmeny. Je v ňom navrhnuté smerovanie rozvoja obce, bližšie špecifikované prostredníctvom akčného plánu rozvoja obce.

Proces plánovania si vyžaduje priebežné vyhodnocovanie procesu realizácie aktivít, resp. jeho monitorovanie. Monitorovanie zaisťuje vykonanie akcií a udržanie úsilia na dosiahnutie cieľov tým, že uskutočňuje opatrenia na prispôsobenie sa prípadným zmenám v dostupných alebo požadovaných zdrojoch, prípadne zmenám prostredia ako takého.

Významnú úlohu v týchto procesoch má nielen obecné zastupiteľstvo, ale aj ďalší verejní činitelia spolu s predstaviteľmi súkromnej sféry – ako odraz významu partnerstva verejného a súkromného sektora, ako kľúča k budovaniu konsenzu vo vnútri celej komunity (Berman Group, 1996 - 2001).

Všetky zmeny v dokumente schvaľuje obecné zastupiteľstvo, ktoré zároveň kontroluje, monitoruje a hodnotí plnenie stanovených cieľov tohto strategického plánu. Realizáciu jednotlivých opatrení koordinuje starosta obce. Monitorovanie a priebežné hodnotenie bude vykonávané pravidelne v ročných intervaloch.

Program hospodárskeho a sociálneho rozvoja obce bude po schválení jeho znenia v obecnom zastupiteľstve zverejnený na internetovej stránke obce a v tlačenej forme verejne prístupný aj na obecnom úrade.

5 ZÁVER

Získanie finančnej podpory z verejných zdrojov (európskych, štátnych alebo regionálnych) si v súčasnosti vyžaduje existenciu spracovanej rozvojovej stratégie - národnej, regionálnej, subregionálnej i lokálnej. Vyžaduje to aj Zákon o podpore regionálneho rozvoja č. 503/2001 Z.z. Podľa tohto zákona majú mať obce (združenia obcí, mikroregióny) schválený program hospodárskeho a sociálneho rozvoja (PHSR), ktorý by mal byť v súlade s rozvojovým dokumentom vyššej hierarchickej úrovne.

Príprava PHSR je pomerne zložitá cesta, ktorá vyžaduje určitú vopred stanovenú postupnosť krokov, ktoré na seba logicky nadväzujú. Cieľom programu PHSR nie je vyriešiť všetky problémy, ktoré sa v obci vyskytujú, ale načrtnúť smer, ktorý vytvorí vhodné podmienky pre ich riešenie. Cieľom je vytvoriť programový dokument pre podporu rozvoja obce Lehota aktivizáciou a koordináciou všetkých ekonomických, kultúrnych a spoločenských subjektov tak, aby bol maximálne využitý potenciál územia na dosiahnutie ekonomickej, kultúrnej a spoločenskej prosperity pri akceptovaní princípov trvalo udržateľného rozvoja.

Spracovaný dokument PHSR predstavuje súčasný stav i perspektívy rozvoja územia obce, ktorá sa snaží zlepšiť životné podmienky svojich občanov i uspokojiť nároky návštevníkov. PHSR zohľadňuje väzby medzi rozvojovými zámermi obce, samotného mikroregiónu, ktorého je obec súčasťou i kraja. Prepojenosť týchto väzieb je predpokladom efektívnej alokácie finančných prostriedkov, ktorú jednotliví žiadatelia musia preukázať pri predkladaní svojich žiadostí o podporu financovania ich aktivít zo zdrojov EÚ, resp. štátnych zdrojov.

Poloha obce pri krajskom meste Nitra už teraz ponúka atraktívne možnosti pre príchod nových obyvateľov – podporuje to jednak rýchlostná komunikácia R1, v blízkosti ktorej sa obec nachádza.

Hlavným cieľom PHSR obce Lehota je zlepšiť kvalitu života jej občanov, vytvoriť podmienky pre jej sociálny rozvoj, presadzovať koncept kvalitného prostredia na bývanie a vytvoriť plán projektov, ktoré by k postupnému dosiahnutiu tohto cieľa.

6 LITERATÚRA

1. Akčný plán programu rozvoja Nitrianskeho samosprávneho kraja. 2005. Nitra : Úrad Nitrianskeho samosprávneho kraja. 2005. 12 s.
2. Atlas krajiny Slovenska. 2002. Bratislava : Ministerstvo životného prostredia SR.
3. Atlas SSR. 1980. Bratislava : Geografický ústav SAV-SÚGK.
4. Berman Group. 1996 – 2001. Sprievodca strategickým plánovaním. <http://www.ainova.sk/ainova/web/doc/sprievodcaSP.pdf>
5. Drgoňa, V., Dubcová, A., Kramáreková, H. 1997. Podpora socio-ekonomického rozvoja malých území: na príklade Topoľčiansko-Duchonského mikroregiónu. In: Geografia IX. Katedra geografie PF MU Brno, s. 68-77.
6. Dubcová, A., Kramáreková, H., Morvayová, K. 2008. Program hospodárskeho a sociálneho rozvoja Združenia obcí mikroregiónu Veľké Zálužie – Lehota – Jarok – Báb – Rumanová. 65 s.
7. Dubcová, A., Kramáreková, H., Rýchla, H. 2002. Geografický prístup k revitalizácii vidieckej krajiny na príklade mikroregiónu Požitavie-Širočina. In: Zborník z konferencie „Súčasný problémy rozvoja vidieckeho priestoru“. Nitra : SPU, 2002, s. 59-64.
8. Dubcová, A., Kramáreková, H., Oremusová, D. 2003. Výskum vidieckej krajiny mikroregiónu Thermál. In: Vidiek - šanca pre rozvoj IV. Súčasný problémy rozvoja vidieckeho priestoru. Nitra : SPU v Nitre, 2003, s. 74-79. ISBN 80-8069-269-6.
9. Dubcová, A., Kramáreková, H., Oremusová, D. 2006. Program hospodárskeho a sociálneho rozvoja Združenia obcí Termál. 83 s.
10. Hajko, V. a i. 1977-1982. Encyklopédia Slovenska. Bratislava : Veda, 1977-1982. 560 s. ISBN 71-050-79
11. Hájíček, J., Blaško, J. 1986. Sprievodca V. západoslovenského tábora ochrancov prírody 1986. Kamenín 1986. Bratislava : Smena, 1986. 110 s.
12. Hrdina, V. a i. 2001. Konceptia územného rozvoja Slovenska. Bratislava : AUREX, 2001. 118 s. http://www.lifeenv.gov.sk/minis/uzemne/kurs_2001/htm.
13. <http://www.lehota.sk>
14. Interné materiály obce Lehota. 2006 – 2008.
15. Kostovský, D. a i. 1995. Územný plán VÚC Nitrianskeho kraja. 1995. Bratislava : AUREX, 1995. 234 s. <http://www.unsk.sk/showdoc.do?docid=177>
16. Metodická príručka pre vypracovanie programu hospodárskeho a sociálneho rozvoja obce. Bratislava : MVRR SR, 2004. 72 s. ISBN 80-89073-09-3
17. Nariadenie vlády č. 188. 1998. Závazná časť územného plánu VÚC Nitrianskeho kraja.
18. Program rozvoja Nitrianskeho samosprávneho kraja 2003 – 2013. <http://www.unsk.sk>
19. Retrospektívny slovník obcí ČSSR 1850-1970. 1978. Praha : Federálny štatistický úrad, 1978. 94 s.

20. Rozvojový plán NUTS II Západné Slovensko 2007 – 2013. Nitra : Nitriansky samosprávny kraj – odbor strategických činností, oddelenie stratégie a programov regionálneho rozvoja. 68 s.
21. Ružička, M. a i. 1996. Biotopy Slovenska. Bratislava : Ústav krajinej ekológie SAV, 1996. 192 s. ISBN 80-967527-3-1
22. Sčítanie obyvateľstva, domov a bytov Slovenska 2001– definitívne výsledky. 2002. Bratislava : Štatistický úrad SR.
23. Sčítanie ľudu, domov a bytov Slovenska 1991 – definitívne výsledky. 1992. Bratislava : Štatistický úrad SR.
24. Sčítanie obyvateľov, domov a bytov Slovenska 2011 – definitívne výsledky.
25. Stanovy Združenia obcí mikroregiónu Veľké Zálužie – Lehota – Jarok – Báb – Rumanová. 2003.
26. Stratégia rozvoja cestovného ruchu Nitrianskeho samosprávneho kraja na roky 2006 – 2013. 2006. Nitra : Úrad Nitrianskeho samosprávneho kraja.
27. Štatistické materiály Krajskej správy Štatistického úradu SR v Nitre.
28. Štátny zoznam osobitne chránených častí prírody SR. <http://www.enviroportal.sk>
29. Vass, D., 1988. Vysvetlivky k mape Regionálne geologické členenie Západných Karpát a severných výbežkov Panónskej panvy na území ČSSR. Mierka 1 : 500 000. Bratislava : GÚ DŠ, 1988. 65 s.
30. Územný plán VÚC Nitrianskeho kraja. 1998. Bratislava : Krajský úrad Nitra – Aurex, s.r.o., 428 s.
31. Zamkovský, J., red. 2004. PHSR – význam, štruktúra a základné metodické tézy. Poniky : Centrum pre podporu miestneho aktivizmu. 16 s.
32. Zákon č. 503/2001 Z. z. o podpore regionálneho rozvoja. <http://www.build.gov.sk/old/Docs/zprrr/zakonzprrr.htm>

+ PHSR NSK, Plán rozvoja NSK, PHSR Mikroregiónu Veľké Zálužie, Jarok, Báb, Lehota
ŠÚ SR, údaje za roky 2005-2012
SODB 2011
Obecné zdroje